

OTTOBRE

design®

3/2013 kesä

TYÖOHJEET

Lue seuraavat yleisohjeet ennen työn aloittamista.

Näin valitset oikean koon

Lasten kaavakoko valitaan ensisijaisesti lapsen pituuden perusteella ja kaavan ympärysmittat tarkistetaan lapsen mittoja vastaaviksi. Aikuisten koko valitaan joko rinnanympäryksen (puserot, takit) tai lantionympäryksen (housut, hameet) perusteella. Ota mitat ohuiden alusvaatteiden päältä ja vertaa mittoja mittataulukon. Tarkemmat mittaohjeet ovat viereisellä sivulla.

Näin löydät kaavat arkilta

Mallin numeroituiden pienoiskaavat sekä kaavaluettelo ovat työohjeen yhteydessä. Etsi kaava-arkin reunaan oikean värinen kaavanumero ja liiku arkilla kohtisuoraan ylös kunnes löydät saman numeron. Jäljennä kaava silkkipaperille; näet kaikki kaavoihin tarvittavat merkinnät työohjeen yhteydessä olevista pienoiskaavoista (esim. langansuunta- ja kohdistusmerkit, taskujen paikat). Tee kaavaan mahdolliset henkilökohtaiset mitta- ja muutokset ennen leikkuuta.

Kaavat

Kaavoissa on mukana mallin tarvitsemat käänne-, napitus- ja alavarat. Lisää leikkaamisen yhteydessä kaavan jokaiseen reunaan vain saumanvarat, kankaan laadusta riippuen n. 1 cm. Kaavaan on merkitty ensimmäisen tai ylimmän napin paikka. Paitapuserossa / paidassa etukappaleen ylin napinläpi on n. 4 cm:n etäisyydellä pääntiesaumasta ja alin n. 10 cm helmasta, loput tasavälein (6...9 cm). Muutamat kaavamerkinnot (esim. tarranauhan tai napinläpien paikat) on piirretty selvyuden vuoksi vain mallin pienimpään kokoon. Jäljennä ne valitsemaasi kokoon vastaaville kohdille; mittaa etäisyys kaavan reunasta. Kookkaat kaavakappaleet on

painettu arkille kahtena osana; yhdistä A ja B kappaleet toisiinsa ennen leikkaamista.

Leikkaaminen

Asettele kaavat kaksinkerroin taitetulle kankaalle langansuunta- ja taitemerkkien mukaan. Piirrä saumanvarat liidulla kaavakappaleiden ympärille.

Jos leikattavia kappaleita on vain yksi, leikkaa kaavamerkkien mukaan joko taitteelta (esim. takakappale, kaulus) tai yksinkertaisesta kankaasta (esim. tasku).

Leikkaa lisäksi -otsikon alla olevien kappaleiden mitoissa on mukana saumanvarat (esim. vyölenkit, vyöt). Leikkaa vaatteeseen tarvittaessa sovitusta. Tarkemmat ohjeet leikkaukseen ovat kunkin mallin yhteydessä.

Tukikankaalla vahvistettavat kaavanosat on merkitty pienoiskaavoihin tummennettuna. Neulos- ja kangaspohjaiset tukikankaat leikataan kankaan langansuunnan mukaan, kuitupohjaisessa tukikankaassa langansuuntaa ei tarvitse huomioida. Yleensä tukikankaat leikataan kuten päällinen 1 cm saumanvaroin, vahvoissa kankaissa saumanvaraksi riittää pari millimetriä.

Tarvikkeet

Kankaanmenekki on laskettu 145...150 cm leveälle kankaalle tai neulokselle. Kutista materiaali ennen leikkaamista joko pesemällä tai höyryttämällä se huolellisesti. Huomioi menekissä kankaan nukansuunta ja kuviointi, jos valitsemasi kangas poikkeaa lehdessä käytetystä materiaalista.

Valitse tukikangas kankaan värin, laadun, vahvuuden ja hoito-ominaisuuksien mukaan.

Kuminauhojen laatu ja joustavuus vaihtelevat suuresti, joten tarkista

kuminauhojen pituudet ennen ompelua.

Vetoketjuja on saatavana useimmiten vain vakiomittaisina 5 cm:n välein, lyhennä ketjua tarvittaessa kaava-arkilla D olevan piirroksen mukaan.

Ompeleminen

Lue koko työohje ennen ompelun aloittamista. Halutessasi harsi ja sovi vaate ennen ompelua. Ompelun helpottamiseksi työohjeet on laadittu soveltaen teollisia työtapoja. Ohjeissa käytetyt termit sisempi/ulompi ja vasen/oikea ajatellaan vaate päälle puettuna.

Vaatteen yhdyssaumat huolitellaan ompelun yhteydessä, joten niiden huolitellua ei erikseen mainita ohjeissa! Huolitelluun voi käyttää joko saumuria tai siksak-ommelta. Trikoo- ja neulosvaatteiden yhdyssaumat ommellaan jousto-ompeleella tai saumurilla, joten niitä ei tarvitse huolitella erikseen. Vuorillisen vaateen sisälle jäävät saumat voi jättää huolittelematta.

Päärmeissä (esim. helma, hihansuut) saumanvarat käännetään päärmeen sisään ja tikataan läheltä reunaa. Päärmeen ja saumanvaran leveys on merkitty sulkuihin esim. ompele helmaan päärme (2+1 cm) tarkoittaa, että päärme on 2 cm leveä ja saumanvara 1 cm.

Silitä vaatetta ompelun edetessä ja viimeistelet se loppusilityksellä.

Käytännöllisiä vinkkejä

Poimuttaminen: Säädä ompelukoneesi seuraavasti: löysää ylälangan kiristystä ja pidennä pistoa (pistonpituus 4...5). Ompele poimutettavaan reunaan op:lle kaksi toisistaan 0,5 cm:n päässä olevaa poimulankaa; toinen ompeleista tulee saumanvaran puolelle. Jätä ompeleisiin pitkät langanpäät. Poimuta kangas vetämällä samanaikaisesti molempia alalankoja.

Kuljeta poimutusta sormiesi välissä tasaisesti tarvittavalle pituudelle. Poimutettu reuna ommellaan paikalleen poimulankojen keskeltä tavallisella suoraompeleella.

Syötös: syötöslangat ommellaan kuitenkin poimulangat, mutta kiristetään vain sen verran, että saadaan kevyesti kaareutuva reuna (esim. istutettu hiha).

Neuloksella vuoritettu vaate

Kun vuorikangas on joustavaa ja päällinen joustamatonta materiaalia, leikkaa vuori reilusti pienemmällä saumanvaroilla, niin vuori ei tule esiin päällisen alta.



Tekijänoikeuksista

Tämän lehden mallit, kaavat, työohjeet ja kuvat sekä artikkelit on suojattu kansainvälisten tekijänoikeuslakien nojalla. Aineiston ammatillinen, teollinen ja kaupallinen käyttö sekä lisenssivalmistus on mahdollista vain oikeudenomistajan kanssa solmittavalla kirjallisella sopimuksella; lisätietoja saat ottamalla meihin yhteyttä kirjallisesti Studio Tuumat Oy, PL 2216, 96201 Rovaniemi, Finland.

OTTOBRE design® tai Studio Tuumat Oy ei korvaa taloudellisesti niitä vahinkoja, joita kaava-arkilla tai ohjeissa olevat paino- tai muut virheet voivat aiheuttaa. Copyright © Studio Tuumat Oy, Rovaniemi, Finland

LAPSEN MITTAAMINEN

Mittaamiseen tarvittavat mittanauhan lisäksi vyötärölle asetettavan mittavyön. Mittavyön voit ommella ne-linkeroin taitetusta puuvillakangasuikaleesta (valmis lev. 1,5 cm). Aseta se napakasti vaakasuoraan lapsen vyötärölle.

Mittattavan lapsen tulisi seisoa (jos jo osaa) ryhdikkäässä, mutta rennossa asennossa, siten että kädet riippuvat vapaasti sivuilla.

Mitat otetaan alusvaatteiden päältä (pikkuhousut ja ohut paita) kiinteinä: ei liian kireinä, mutta ei myöskään löysinä. Mitat on hyvä ottaa peilin edessä, niin voi tarkkailla mittanauhan asentoa myös takaa.

Lapsen pituus:

Kun lapsi seisoo selkä ja kantapäät seinää vasten, merkitse suorakulman (esim. kirja) avulla merkkiviiva pääläen korkeimmalle kohdalle. Mittaa lapsen pituus lattiasta merkkiviivaan.

Rinnan ympärys:

Vaakasuoraan vartalon ympäri; mittanauha kulkee rinnan ja lapaluiden yli.

Vyötärön ympärys:

Vyötärön ympäri ennen mittavyön kiinnittämistä.

Lantion ympärys:

Vaakasuora ympärysmitta istumapaikan kohdalta (pepun levein kohta).

Sivun pituus:

Etäisyys vyötäröltä lattiaan mittavyön alareunasta mitattuna.

Jalan sisäpituus:

Pituus haarasta lattiaan, mitattavan seisossa pienessä haara-asennossa ja painon ollessa molemmilla jaloilla.

Olan pituus:

Etäisyys kaulan juuresta olan kärkeen.

Hihan pituus:

Etäisyys olan kärjestä ranteeseen kyynärpään kautta, kun käsi on hieman koukistettuna.

Selän pituus:

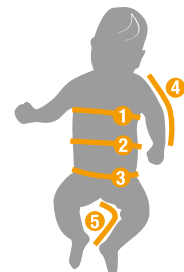
Niskanikamasta vyötärölle mittavyön alareunaan.

Mittataulukon mitat ovat kiinteitä vartalon mittoja. Kaavoihin on lisätty mallin vaatimat väljyyssvarat.

MITTATAULUKOT

VAUVAT 50-92 cm

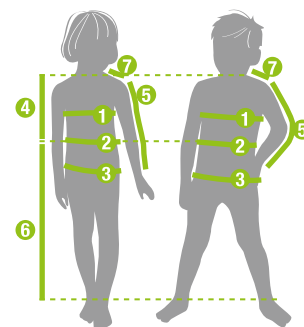
Koko cm	50	56	62	68	74	80	86	92
1. rinnan ympärys	43	44,5	46	47,5	49	50,5	52	54
2. vyötärön ympärys	46	47	48	49	50	51	52	53
3. lantion ympärys	51	52	53	54	55	56	57	58
4. hihan pituus	18	20	22	24	26	28	30	32
5. jalan sisäpituus	15	18	21	24	27	30	33,5	37



LEIKKI-ikäiset 92-122 cm

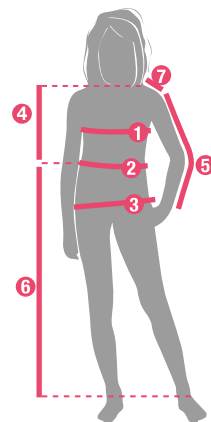
Koko cm	92	98	104	110	116	122
1. rinnan ympärys	54	56	58	60	62	64
2. vyötärön ympärys	53	54	55	56	57	58
3. lantion ympärys	58	60	62	64	66	68
4. selän pituus	22,5	24	25	26,5	28	29,5
5. hihan pituus	32	34	36	38	40	42
6. housun sivupituus	54	58	62	66	70	74
7. olan pituus	8,0	8,4	8,8	9,2	9,6	10

TYTÖT JA POJAT



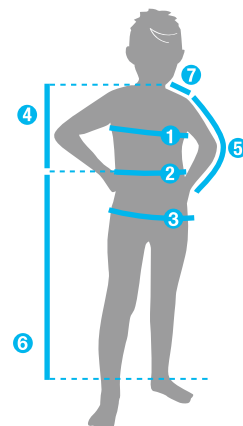
TYTÖT 128-170 cm

Koko cm	128	134	140	146	152	158	164	170
1. rinnan ympärys	66	68	71	73	76	79	82	85
2. vyötärön ympärys	59	61	63	64	66	68	70	72
3. lantion ympärys	70	72	75	79	82	85	88	91
4. selän pituus	31	32,5	34	35,5	37	38,5	40	41,5
5. hihan pituus	44	46	48	50	52	54,5	57	59,5
6. housun sivupituus	78	82	86	90	93,5	97	100,5	104,5
7. olan pituus	10,4	10,8	11,2	11,6	12	12,4	12,8	13,2



POJAT 128-170 cm

Koko cm	128	134	140	146	152	158	164	170
1. rinnan ympärys	66	68	71	75	78	81	84	87
2. vyötärön ympärys	59	61	63	66	68	70	72	74
3. lantion ympärys	70	72	75	78	81	84	87	90
4. selän pituus	31	32,5	34	35,5	37	39	41	43
5. hihan pituus	44	46	49	51,5	54	56,5	59	61,5
6. housun sivupituus	78	82	86	90	93,5	97	100,5	104
7. olan pituus	10,4	10,8	11,2	11,6	12	12,5	13	13,5



1. Speedy Girl trikoomekko

56-62-68-74-80-86-92 cm

Kuva s. 14-15

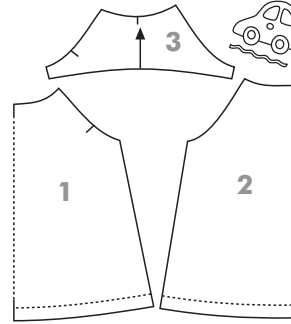


KAVALUETTELO kpl

1 etukappale	1
2 takakappale	1
3 hiha	2

☞ auto-applikaatio

KAAVA-ARKKI A punainen



TARVIKKEET

- 40-45-50-50-55-60-65 cm raidallista puuvillajerseystä (CO/EL)
- 5 cm resoria (CO/EL)
- 75...90 cm joustonauhaa, Framilon®, lev. 5 mm

Applikaatioon:

- värikkäitä jerseytilkkuja applikointiin
- kaksipuolista liimaharsoa, Vlieseline® Vliesofix
- irtirevittävää tukikangasta, Vlieseline® Stickvlies

LEIKKAAMINEN

Leikkaa kappaleet neuloksesta kaavaluettelon mukaan. Huomaa, että pääntielle ja hihansuihin ei tarvitse lisätä saumanvaroja. Leikkaa resorineuloksesta 3,5 cm leveää kaitaletta pääntien ja hihansuiden huolitteluun.

TYÖOHJE

Ompelurakenteet: Saumat ommellaan saumurilla tai perusompelukoneen huolitteluvaralla jousto-ompeleella. Lue kaitalehuolittelun yleisohje sivulta 45.

Applikaatio: Kuvio on kaava-arkilla peilikuvana. Jäljennä kukin kuvion osa

pienelle kaksipuoliselle liimaharsopalalle. Silitä liimaharsopalat valitsemiesi tilkkujen np:lle ja leikkaa kuvion osat irti ääriiviä pitkin. Poista kuvioiden np:lta paperi ja silitä osat paikalleen kappaleen op:lle mallipiirroksen mukaan. Neulaa kuvion kohdalle kappaleen np:lle pala irtirevittävää tukikangasta.

Applikoii kuvio paikalleen suoraompeleella läheltä reunaa; käytä lyhyttä pistonpituutta, tikkaa kuviot ympäriinsä kahteen kertaan ja päätele ompeleet edestakaisompeleella. Poista lopuksi irtirevittävä tukikangas varovasti.

Kokoaminen: Neulaa vasen hiha etu- ja takakappaleisiin op:t vastakkain ja ompele raglansaumat. Neulaa oikea hiha etukappaleelle ja ompele etukappaleen raglansauma. Silitä saumanvarat kevyesti hihojen puolelle. Leikkaa joustonauhasta 31-32-33-34-35-36-37 cm pala pääntien poimuttamiseen. Merkitse sekä joustonauhapalaan että pääntielle 1/4-kohdat. Poimuta pääntie apu-tikkaamalla joustonauha pääntielle kevyesti venyttäen siten, että 1/4-merkit kohtaavat. Huolittle pääntie kaitaleella. (Resorien joustavuudet vaihtelevat suuresti, joten tarkista pääntien pituus lapselle sopivaksi ennen työn jatkamis-

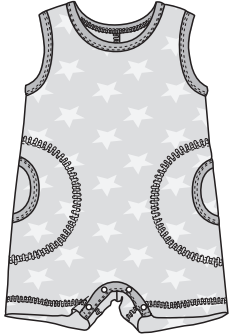
ta!) Ompele oikean hihan takaraglansauma; silitä saumanvarat hihan puolelle ja tikkaa pääntien saumanvarat litteiksi kaitaleen osuudelta.

Leikkaa joustonauhasta kaksi 18-19-19-20-20-21-21 cm palaa hihansuiden poimuttamiseen ja ompele palat hihansuihin kevyesti venyttäen. Huolittle hihansuut kaitaleella. Ompele hiha- ja sivusaumat; tikkaa saumanvarat litteiksi hihansuukaitaleiden osuudelta. Silitä ja ompele helmakäänne perusompelukoneen kaksisoisneulalla tai tasosaumurin kaksoistikkauksella.

2. Star-Star leikkipuku

56-62-68-74-80-86-92 cm

Kuva s. 16-17



LEIKKAAMINEN

Leikkaa kappaleet velourista kaavaluettelon mukaan; lisää saumanvarat vain olka-, KT- ja sivusaumoihin. Leikkaa resorista 3,5 cm leveää kaitaletta pääntien, kädenteiden, taskunsuiden ja lahkeiden sisäsaumojen huolitteluun.

TYÖOHJE

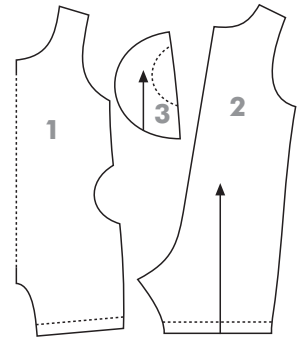
Ompelurakenteet: Saumat ommellaan saumurilla tai perusompelukoneen huolitteluvaralla jousto-ompeleella. Tasompeleet ommellaan tasosaumurin peitetikillä tai perusompelukoneen taso-ompeleella (esim. hunajakennonommel). Lue kaitalehuolittelun yleisohje sivulta 45.

Taskut: Huolittle taskunsuut kaitaleella. Neulaa taskupussit etukappaleen alle siten, että molempien op:t ovat ylöspäin; kohdistaa taskunsuut taskupussien hakkimerkkeihin. Harsi tai apu-

tikkaa taskupussi paikalleen suoraompeleella. Ompele taskupussien sivut sivusaumoihin. Ompele taskupussin kaareva reuna paikalleen taso-ompeleellä op:lta.

Kokoaminen: Ompele KT-sauma. Ompele vasen olkasauma. Huolittle pääntie kaitaleella. Ompele oikea olkasauma; tikkaa saumanvarat litteiksi pääntiekaitaleen osuudelta. Huolittle kädentiet kaitaleilla. Ompele sivusaumat; tikkaa saumanvarat litteiksi kädentiekaitaleiden osuudelta.

Silitä lahkeensuukäänteet ja ompele ne taso-ompeleella. Huolittle lahkeiden sisäsaumat kaitaleilla; jätä molempiin päihin hieman ylimääräistä. Taita kaitaleiden ylimääräinen pää nurjalle ja ompele se kaitaleeseen 7 mm etäisyydeltä taitteesta, leikkaa ylimääräinen osuus pois läheltä ommelta. Kiinnitä haaraan painonapit tasavälein.



KAVALUETTELO kpl

1 etukappale	1
2 takakappale	2
3 taskupussi	2

KAAVA-ARKKI A vihreä

3. Baby Whale raglanhihainen body

56-62-68-74-80-86-92 cm

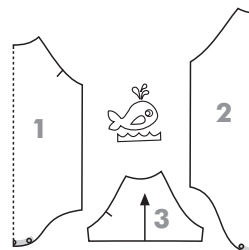
Kuva s. 16-17, 18

TARVIKKEET

- 50-50-50-55-55-60-60 cm raidallista puuvillajerseystä (CO/EL)
- 10 cm resoria (CO/EL)
- 20 cm tukinauhaa, Vlieseline® Formband
- kolme pientä painonappia, ø 8 mm, Prym Mini

Applikaatioon:

- värikkäitä jerseytilkkuja
- kaksipuolista liimaharsoa, Vlieseline® Vliesofix
- irtirevittävää tukikangasta, Vlieseline® Stickvlies



KAVALUETTELO kpl

1 etukappale	1
2 takakappale	1
3 hiha	2

☞ valas-applikaatio

KAAVA-ARKKI A turkoosi



LEIKKAAMINEN

Leikkaa kappaleet neuloksesta kaavaluettelon mukaan; huoma, että hihansuihin, pääntielle ja etu- ja takakappaleiden alareunoihin ei lisätä saumanvaroja. Leikkaa resorista 3,5 cm leveää kaitaletta pääntien, hihansuiden ja alareunan huolittelua varten. Mikäli käytät kaitaleen kiinnittämiseen tasosaumurin nauhanohjainta, leikkaa kaitale siihen sopivan levyisenä.

TYÖOHJE

Ompelurakenteet: Saumat ommellaan saumurilla tai perusompelukoneen huolittelevalla jousto-ompeleella. Lue kaitalehuolittelun yleisohje sivulta 45.

Tukeminen: Leikkaa ja silitä tukinauhasta palat etu- ja takakappaleen alareunoihin np:lle painonappien osuudelle; ks. pienoiskaavoihin tummennetut kohdat.

Applikaatio: Applikoi kuvio etukappaleelle kuten mallissa 1.

Kokoaminen: Neulaa vasen hiha etu- ja takakappaleisiin op:t vastakkain ja ompele raglansaumat. Neulaa oikea hiha etukappaleelle ja ompele etukappaleen raglansauma. Silitä saumanvarat kevyesti hihojen puolelle. Huolittle pääntie kaitaleella. (Resorien joustavuudet vaihtelevat suuresti, joten tarkista pääntien pituus lapselle sopivaksi ennen työn jatkamista!) Ompele oi-

kean hihan takakappaleen puoleinen raglansauma; silitä saumanvarat hihan puolelle ja tikkaa pääntien saumanvarat litteiksi kaitaleen osuudelta.

Huolittle hihansuut kaitaleella. Ompele oikeanpuoleinen hiha- ja sivusauma. Huolittle etu- ja takakappaleen alareuna kaitaleella. Ompele vasen hiha- ja sivusauma. Tikkaa hihansuiden ja alareunan saumanvarat litteiksi kaitaleiden osuudelta.

Viimeistely: Kiinnitä haaraan painonapit kaavamerkkien mukaan; hattuosat kiinnitetään takakappaleen puolelle.

4. Summer Sea trikoohousut

56-62-68-74-80-86-92 cm

Kuva s. 14-19



LEIKKAAMINEN

Leikkaa lahjekappale neuloksesta ja vyötärö- ja lahkeensuukaitaleet resorista kaavaluettelon mukaan.

TYÖOHJE

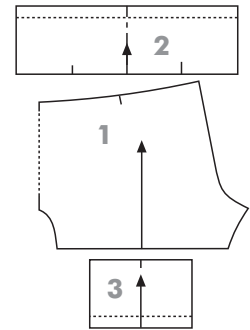
Ompelurakenteet: Saumat ommellaan saumurilla tai perusompelukoneen huolittelevalla jousto-ompeleella. Käänteet ommellaan perusompelukoneen kaksoisneulalla tai tasosaumurin kaksoistikkauksella.

Kokoaminen: Taita lahjekappale kaksin kerroin op:t vastakkain ja ompele KT-sauma. Ompele lahkeiden sisäsauma. Leikkaa joustonauhasta pala vyötärölle (palan pituus = lapsen vyötärön ympärysmitta). Merkitse vyötärölle ja joustonauhaan 1/4-merkit. Aputikkaa

joustonauha vyötärön saumanvaroihin kevyesti venyttämällä siten, että merkit kohtaavat.

Ompele vyötäröresori renkaaksi. Neulaa ja ompele resorin yläreunaan käänte kaavamerkkien mukaan. Merkitse resorin alareunaan 1/4-kohdat. Neulaa resori housujen vyötärölle op:t vastakkain ja kohdistaa resorin yhdysauma housujen KT-saumaan. Ompele vyötärösauma; venytä sekä resoria että housujen vyötäröä ommellessasi napakasti, niin saat saumasta kyllin joustavan. Jätä housut vielä nurin päin.

Ompele lahkeensuuresorit renkaaksi. Ompele resorien alareunaan käänteet kaavamerkkien mukaan. Pujota resorit lahkeensuiden sisään op:t vastakkain ja ompele ne paikalleen sekä resoreita että lahkeensuita kevyesti venyttämällä.



KAVALUETTELO

KAVALUETTELO	kpl
1 lahjekappale	1
2 vyötärökaitale	1
3 lahkeensuukaitale	2

KAAVA-ARKKI **A** lila

TARVIKKEET

- 35-35-35-40-40-45-45 cm painettua tai raidallista puuvillajerseystä (CO/EL), jousto/palautuvuus 20-30%
- 15...20 cm resoria (CO/EL), lev. 90 cm
- 45...50 cm joustonauhaa, Framilon®, lev. 5 mm

5. Little Elephant hupputunika

56-62-68-74-80-86-92 cm

Kuva s. 18-19



TARVIKKEET

- 45-50-60-65-65-70-70 cm painettua luomupuuvillajerseystä (CO/EL), jousto/palautuvuus 30%
- 10 cm resoria (CO/EL), lev. 90 cm
- 120...145 cm joustonauhaa, Framilon®, lev. 5 mm
- 20 cm tukinauhaa, Vlieseline® Formband
- kolme painonappia, ø 8 mm, Prym Mini

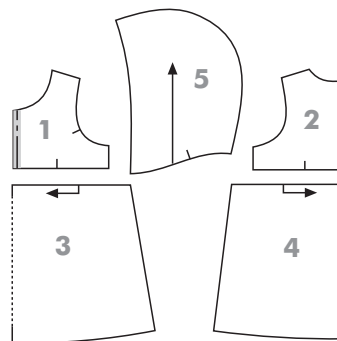
LEIKKAAMINEN

Leikkaa kappaleet jerseyestä kaavaluettelon mukaan. Huoma, että etukaarrokkeiden ja hupun etureunoihin, kädenteille ja helmakappaleiden alareunoihin ei tarvitse lisätä saumanvaroja. Leikkaa resorista 3,5 cm leveää kaitaletta etureunojen, kädenteiden ja hel-

man huolitteluun. Jos käytät kaitaleiden kiinnittämiseen tasosaumurin nauhanohjainta, leikkaa kaitale siihen sopivan levyisenä.

TYÖOHJE

Ompelurakenteet: Saumat ommellaan saumurilla tai perusompelukoneen



KAVALUETTELO

KAVALUETTELO	kpl
1 etukaarroke	2
2 takakaarroke	1
3 etuhelma	1
4 takahelma	1
5 huppu	2

KAAVA-ARKKI **A** oranssi

huolittelevalla jousto-ompeleella. Lue kaitalehuolittelun yleisohje sivulta 45.

Valmistelut: Leikkaa ja silitä tukinauhasta palat etukaarrokkeiden etureunoihin np:lle. Leikkaa joustonauhasta palat helmakappaleiden yläreunojen (=kaarrokesaumat) poimuttamiseen: mittaa tarvittava pituus etu- ja takakaar-

rokkeiden kaavoista ja lisää saumanvarat. Merkitse helmakappaleisiin ja joustonauhaan poimutuksen kaavamerkkit. Aputikkaa joustonauhapolat kevyesti venyttämällä kaarrokesaumojen saumanvaran np:lle siten, että merkit kohtaavat.

>>>

Leikkaa joustonauhasta helmakappaleiden alareunan poimuttamista varten kaksi 29-30-31-32-33-34-35 cm palaa. Merkitse alareunaan ja joustonauhapaloihin 1/2-kohdat. Aputikkaa joustonauhat etu- ja takahelmakappaleiden saumanvaroihin kevyesti venyttään siten, että merkit kohtaavat.

Kokoaminen: Neulaa etu- ja takakaarrokkeet toisiinsa op:t vastakkain ja ompele olkasaumat. Neulaa huppukappaleet toisiinsa op:t vastakkain ja ompele lakisauma. Neulaa ja ompele huppu pääntielle op:t vastakkain. Huolitele etukaarrokkeen ja hupun etureunat kaitaleella. Aseta kaitaleet etukaarrokkeen alareunassa päällekkäin

ja aputikkaa ne toisiinsa saumanvaran osuudelta.

Ompele etu- ja takahelmakappaleet vastaaviin kaarrokkeisiin op:t vastakkain; venytä molempia kappaleita ommellessasi hieman. Huolitele kädentiet kaitaleilla. Ompele oikea sivusauma. Huolitele helma kaitaleella. Ompele

vasen sivusauma. Tikkaa sivusauman saumanvarat litteiksi kädentiekaitaleiden ja helman huolittelukaitaleen osuudelta.

Viimeistely: Kiinnitä painonapit etukaarrokkeisiin mallipiirroksen mukaan.

6. Funny Race kesähuppari

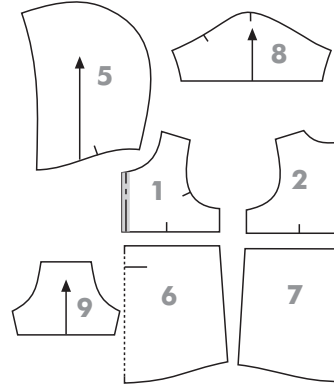
56-62-68-74-80-86-92 cm

Kuva s. 14-15



TARVIKKEET

- 45-50-55-60-65-70-70 cm kevyttä svetarineulosta (CO/EL), jousto/palautuvuus 20%
- 15 cm resoria (CO/EL)
- 20 cm tukinauhaa, Vlieseline® Formband
- kolme painonappia, ø 8 mm, Prym Mini



KAVALUETTELO

kpl

1	etukaarroke	2
2	takakaarroke	1
6	etukappale	1
7	takakappale	1
5	huppu	2
8	hiha	2
9	tasku	1

KAAVA-ARKKI A oranssi

LEIKKAAMINEN

Leikkaa kappaleet svetarineuloksesta kaavaluettelon mukaan. Huomaa, että etukaarrokkeiden ja hupun etureunoihin, hihan- ja taskunsuihin sekä etu- ja takakappaleiden alareunoihin ei tarvitse lisätä saumanvaroja. Leikkaa resorista 3,5 cm leveää kaitaletta em. reunojen huolitteluun. Jos käytät kaitaleiden kiinnittämiseen tasosaumurin nauhanohjainta, leikkaa kaitale siihen sopivan levisenä.

TYÖOHJE

Ompelurakenteet: Saumat ommellaan saumuriilla tai perusompelukoneen huolittelevalla jousto-ompeleella. Lue kaitalehuolittelun yleisohje sivulta 45.

Valmistelut: Leikkaa ja silitä tukinauhasta palat etukaarrokkeiden etureunoihin np:lle. Huolitele taskunsuut kaitaleilla. Taita taskun reunoista saumanvarat nurjalle, neulaa ja ompele tasku etukappaleelle kaavamerkkien mukaan.

Kokoaminen: Neulaa etu- ja takakaarrokkeet toisiinsa op:t vastakkain ja ompele olkasaumat. Neulaa huppukappaleet toisiinsa op:t vastakkain ja ompele lakisauma. Neulaa ja ompele huppu pääntielle op:t vastakkain. Huolitele etukaarrokkeen ja hupun etureunat kaitaleella. Aseta kaitaleet etukaarrokkeen alareunassa päällekkäin ja aputikkaa ne toisiinsa saumanvaran osuudelta.

Ompele etu- ja takakappaleet vastaa-

viin kaarrokkeisiin op:t vastakkain. Huolitele hihansuut kaitaleilla. Ompele hihat kädentielle. Ompele oikea hiha- ja sivusauma. Huolitele helma kaitaleella. Ompele vasen hiha- ja sivusauma. Tikkaa saumanvarat litteiksi hihansuukaitaleiden ja helmakaitaleen osuudelta.

Viimeistely: Kiinnitä painonapit etukaarrokkeisiin mallipiirroksen mukaan.

7. Easy Piece trikoohousut

92-98-104-110-116-122 cm

Kuva s. 6-8

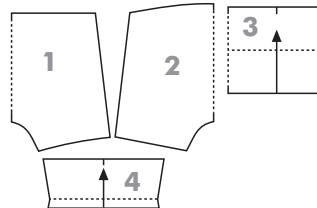


KAVALUETTELO

kpl

1	etulahje	1
2	takalahje	1
3	vyötärökaitale	1
4	lahkeensuukaitale	2

KAAVA-ARKKI A ruskea



TARVIKKEET

- 35-40-40-40-45-45 cm raidallista puuvillajerseyä (CO/EL), jousto/palautuvuus 30%
- 30 cm napakkaa resoria (CO/EL)
- 50...60 cm joustonauhaa, Framilon®, lev 5 mm

LEIKKAAMINEN

Leikkaa lahjekappaleet raidallisesta neuloksesta ja muut kappaleet resorista kaavaluettelon mukaan.

TYÖOHJE

Ompelurakenteet: Saumat ommellaan saumuriilla tai perusompelukoneen huolittelevalla jousto-ompeleella.

Kokoaminen: Neulaa etu- ja takalahkeet toisiinsa op:t vastakkain ja ompele sivusaumat ja lahkeiden sisäsauma; jätä housuosa vielä nurin päin. Leikkaa joustonauhasta pala vyötärölle (palan pituus = lapsen vyötärön ympärysmitta). Merkitse housuosan vyötärösaumanvaroihin KE- ja KT-kohdat ja joustonauhaan 1/4-kohdat. Aputikkaa joustonauha housuosan vyötärösaumanvaraan op:lle kevyesti venyttään; koh-

dista joustonauhan 1/4-merkit vyötärön KE- ja KT-merkkeihin sekä sivusaumoihin.

Ompele vyötäröresori renkaaksi ja taita se kaksin kerroin np:t vastakkain. Merkitse vyötärökaitaleeseen 1/4-kohdat. Pujota vyötärökaitale housuosan sisään op:t vastakkain, neulaa ja ompele vyötärösauma; venytä molempia kappaleita ommellessasi kevyesti

ja kohdista 1/4-merkit KE- ja KT-merkkeihin sekä sivusaumoihin.

Ompele lahkeensuuresorit renkaiksi. Ompele resoreiden alareunaan käänteet kaavamerkkien mukaan; käytä ompeluun perusompelukoneen taso-omelta tai tasosaumurin kaksois- tai kolmoistikkausta. Ompele lahkeensuuresorit lahkeensuihin op:t vastakkain; venytä resoria ommellessasi.

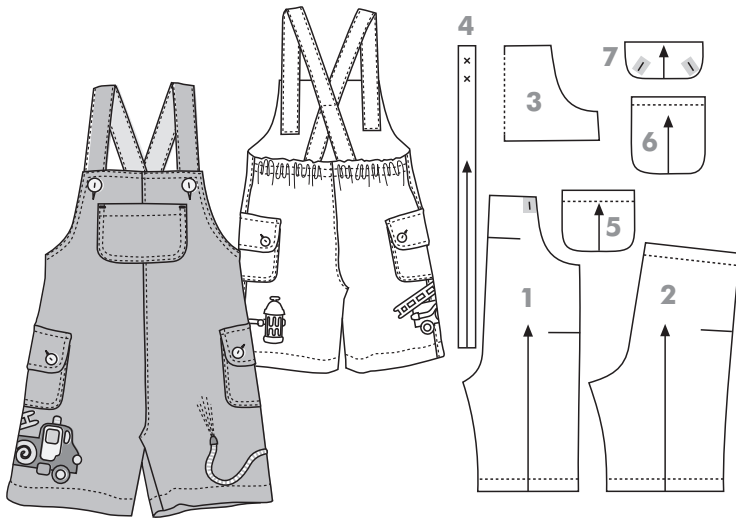
OTTOBRE kankaat, tukikankaat ja tilpehöörit:

<http://www.etsy.com/shop/Ottobredesign>

Voit tilata kankaita myös puhelimitse suoraan kaupastamme! 016 4250 860
Lehden kestotilajalle alennus -10%

8. Fire Truck shortsihaalarit 74-80-86-92-98-104-110 cm

Kuva s. 6-7



KAVALUETTELO kpl

1 etulahje	2
2 takalahje	2
3 etualavara	1
4 olkain	2+2
5 etutasku	1
6 reisitasku	2
7 taskunkansi	4

☞ paloauto-applikaatio
☞ paloposti-applikaatio

KAAVA-ARKKI A sininen

LEIKKAAMINEN

Leikkaa etualavara ja sisemmat olkainkappalet kontrastivärisestä puuvillakankaasta ja muut kappaleet housukankaasta kaavaluettelon mukaan.

TYÖOHJE

Ompelurakenteet: Saumat ommellaan suoraompeleella ja huolitellaan saumurilla tai siksakilla.

Valmistelut: Leikkaa ja silitä tukikangasta etulahkeiden yläkulmiin ja taskunkansiin napinläpimerkkien kohdalle; ks. pienoiskaavoivihin tummennetut kaavanozat.

Kokoaminen: Neulaa takalahkeet toisiinsa op:t vastakkain ja ompele takahaarasauama. Huolittele KT- ja vyötärösaumanvarat. Tikkaa takahaarasauama läheltä reunaa. Mittaa ja leikkaa kuminauha lapselle sopivaksi (puolet lapsen VY:stä - 2 cm) ja merkitse siihen keskikohta. Aputikkaa kuminauhaa molemmista päistään sivusaumanvaroihin vyötärökäänteen osuudelle. Aputikkaa myös kuminauhan keskikohta käänteesseen KT-sauman kohdalle. Taita käänne kuminauhoineen nurjalle ja läpitiikkaa käänteen alareuna housuihin; venytä kuminauhaa ommellessasi. Ompele toinen tikkaus kuminauhan keskelle.

Neulaa etulahkeet toisiinsa op:t vastakkain ja ompele etuhaarasauama; tikkaa saumanvarat läheltä reunaa. Ompele etutaskuun taskunsuukäänteen. Ompele

taskun alareunaan saumanvarojen osuudelle syötöslanka. Tee taskun kaavasta pahvisapluuna. Aseta taskun op silityslaudan pintaa vasten ja aseta sapluuna taskun np:lle. Käännä taskun saumanvarat syötöslankaa kiristämällä sapluunan reunojen yli np:lle ja silitä ne huolellisesti. Neulaa ja kaksoistikkaa tasku etukappaleeseen kaavamerkkien mukaan.

Huolittele etualavaran alareuna. Neulaa alavara etulahkeisiin op:t vastakkain ja ompele yhteen yläreuna ja kaarevat sivut. Viistoa kulmien saumanvarat, tee aukileikkauksia saumanvarojen kaareviin kohtiin ja käännä alavara op:lle. Neulaa etu- ja takalahkeet toisiinsa op:t vastakkain ja ompele sivusaumat lahkeensuusta alavaran kiinnityssaumaan. Taita alavara takakappaleen vyötärökulmien yli housujen np:lle ja ompele alavaran sivut sivusaumaan. Käännä housut oikein päin ja tikkaa sivusaumojen saumanvarat etulahkeiden puolelle läheltä reunaa. Kaksoistikkaa etukappaleen yläreunat.

Applikaatiot: Kuviot ovat kaava-arkilla peilikuvana. Jäljennä kukin kuvion osa pienelle kaksipuoliselle liimaharso-palalle. Silitä liimaharso-palat valitsemiesi tikkujen np:lle ja leikkaa kuvion osat irti ääriiviä pitkin. Poista kuvioitten np:ltä paperi ja silitä kuvio paikalleen kappaleen op:lle mallipiirroksen mukaan. (Huomioi lahkeensuukäänteen ja taskun alareunan paikka kuvioita sijoit-

taessasi!) Neulaa kuvion kohdalle kappaleen np:lle pala irtirevittävää tukikangasta. Applikoi kuvio paikalleen suoraompeleella läheltä reunaa; käytä lyhyttä pistonpituutta, tikkaa kuviot ympäriinsä kahteen kertaan ja päättele ompeleet edestakaisompeleella. Poista lopuksi irtirevittävää tukikangas varovasti.

Paioletku: Leikkaa 15 mm leveä kaitale raidallisesta trikoosta. Taita kaitale kaksin kerroin np:t vastakkain, neulaa se lahkeeseen mallin mukaan ja ompele paikalleen läheltä avoimia reunoja. Käännä kaitaleen taitereuna edellisen ompeleen yli siten, että sen risareunat jäävät piiloon ja ompele se paikalleen läheltä reunaa (näin letkusta tulee pullea). Applikoi letkun palopostin puoleiseen päähän liitinkappale ja toiseen päähän suutinkappale. Kirjo letkun avoimeen päähän vesisuihku suoraompeleella.

Reisitaskut: Valmista reisitaskut kuten etutasku ja kaksoistikkaa ne sivusaumojen päälle kaavamerkkien mukaan.

Taskunkannet: Neulaa taskunkannet toisiinsa pareittain (sisempi+ulompi) op:t vastakkain ja ompele ulkoreunat yhteen. Kavenna kulmien saumanvarat, silitä saumanvarat auki ja käännä kannet oikein päin. Tikkaa ulkoreunat paininjalan etäisyydeltä ja aputikkaa samalla avoimet reunat yhteen. Ompele kansiin napinlävet kaavamerkkien mukaan. Neulaa ja ompele kannet taskujen ylä-

TARVIKKEET

- 55-55-55-60-65-70-80 cm kevyesti joustavaa puuvillatwilliä (CO/EL), lev. 150 cm
- 30 cm kontrastivärisistä puuvillakangasta alavaraan ja olkaimiin
- 23...26 cm kuminauhaa, lev. 3 cm
- pala tukikangasta, Vlieseline® H 180
- neljä nappia, ø 15 mm ja neljä nappia, ø 18 mm

Applikaatioon:

- värikkäitä puuvilla- tai jersey-tilkkuja
- kaksipuolista liimaharsoa, Vlieseline® Vliesofix
- irtirevittävää tukikangasta, Vlieseline® Stickvlies

puolelle op:t vastakkain siten, että kannen avoin reuna on taskua kohti ja kiinnittävä ommel kulkee n. 15 mm etäisyydellä taskunsuusta. Kavenna saumanvarat, taita kansi lopulliseen asentoonsa ja tikkaa siten, että kannen saumanvarat jäävät piiloon.

Sisäsaumat ja lahkeensuut: Ompele lahkeiden sisäsaumat. Silitä ja ompele lahkeensuihin päärmeet kaavamerkkien mukaan.

Olkaimet: Neulaa olkainkappalet toisiinsa pareittain (sisempi+ulompi) op:t vastakkain ja ompele pitkät sivut ja suora pää. Viistoa kulmat ja käännä olkaimet oikein päin. Silitä olkaimet ja tikkaa ne ympäriinsä läheltä reunaa. Huolittele olkainten avoimien päiden sv:t. Neulaa ja ompele olkaimien avoimet päät takavyötärölle kuminauhan tikkausviivoja pitkin siten, että olkaimet ovat 3 cm etäisyydellä KT-saumasta ja menevät ristikkäin 12 cm etäisyydellä olkainten pästä.

Viimeistely: Ompele kontrastiväriset trengsit (lyhyt vahvikeompele kapealla tiheällä siksakilla) etutaskunsiuihin. Neulaa olkaimet ristikkäin ja ompele olkaimet toisiinsa trengsillä. Ompele etulahkeiden yläkulmiin napinlävet kaavamerkkien mukaan. Ompele pienet napit taskuihin ja isot olkainten päihin kaavamerkkien mukaan.

9. Brave Firemen

raglan-T-paita

74-80-86-92-98-104-110-116-122-128 cm

Kuva s. 6-9



TARVIKKEET

- 40-45-45-50-50-55-55-55-60-60 cm painettua luomupuuvillajerseystä (CO/EL), jousto/palautuvuus 30 %, malli A
- 40-45-45-50-50-55-55-55-60-60 cm vaaleaa ja 25-25-25-25-25-25-30-30-30-30 cm tummaa raidallista puuvillajerseystä (CO/EL), jousto/palautuvuus 30 %, malli B

- 15 cm resoria (CO/EL)

Malli B, applikaatioon:

- värikkäitä jerseytilkkuja
- kaksipuolista liimaharsoa, Vlieseline® Vliesofix
- irtirevittävää tukikangasta, Vlieseline® Stickvlies

LEIKKAAMINEN

Leikkaa pääntie- ja hihansuukaitaleet resorista ja muut kappaleet neuloksesta kaavaluettelon mukaan. Huomaa, että mallin B etu- ja takakappale leikataan vaaleasta ja hihat tummasta raitaneuloksesta.

TYÖOHJE

Ompelurakenteet: Saumat ommellaan saumurilla tai perusompelukoneen huolittelevalla jousto-ompeleella.

Applikaatio, malli B: Kuvio on kaava-arkilla peilikuvana. Jäljennä kukin kuvion osa pienelle kaksipuoliselle liimaharsopalalle. Silitä liimaharsopalat valitsemiesi tilkkujen np:lle ja leikkaa kuvion osat irti ääriivivaa pitkin. Poista kuvioiden np:lta paperi ja silitä kuvio paikalleen kappaleen op:lle mallipiirroksen mukaan. Neulaa kuvion kohdalle kappaleen np:lle pala irtirevittävä tukikangasta. Appliikoi kuvio paikalleen

suoraompeleella läheltä reunaa; käytä lyhyttä pistonpituutta, tikkaa kuviot ympäriinsä kahteen kertaan ja päättelä ompeleet edestakaisompeleella. Poista lopuksi irtirevittävä tukikangas varovasti.

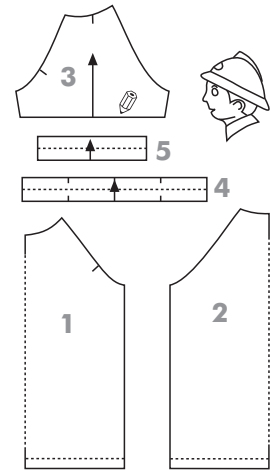
Kokoaminen: Neulaa hihat etu- ja takakappaleille op:t vastakkain ja ompele raglansaumata. Ompele hiha- ja sivusaumat; jätä vaate vielä nurin päin.

Pääntie: Ompele pääntieresori renkaaksi ja käännä se kaksin kerroin np:t vastakkain. Merkitse sekä resoriin että paidan pääntielle 1/4-kohdat (huomaa, että resorin sauma kohdistetaan toiseen takaraglansaamaan). Pujota resori pääntien sisäpuolelle ja neulaa se pääntielle siten, että merkit kohdistuvat. Aputikkaa resori pääntielle suoraompeleella; venytä sekä resoria että pääntietä ommellessasi. Mikäli käytössäsi on tasosaumuri, tikkaa resorin saumanvarat pääntien puolelle kaksois- tai kolmoistikkauksella. Jos käytät perus-

ompelukonetta, huolittle saumanvarat siksakilla tai saumurilla ja tikkaa ne pääntien puolelle kaksoisneulalla.

Hihansuut: Ompele hihansuuresorit hihansuihin samoin kuin pääntieresori. Höyrytä pääntie ja hihansuut lopulliseen pituuteensa.

Viimeistely: Silitä ja ompele helmäkäänne perusompelukoneen kaksoisneulalla tai tasosaumurin kaksois- tai kolmoistikkauksella.



KAVALUETTELO kpl

1	etukappale	1
2	takakappale	1
3	hiha	2
4	pääntieresori	1
5	hihansuuresori	2
	palomies-applikaatio	

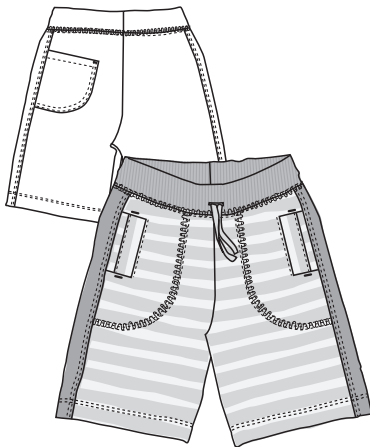
KAAVA-ARKKI **A** musta

10. Sporty Pocket

jerseyshortsits

92-98-104-110-116-122-128 cm

Kuva s. 4-5



TARVIKKEET

- 45-45-50-50-50-60-65 cm raidallista puuvillajerseyä (CO/EL), jousto/palautuvuus 30%
- 8 cm vihreää resoria (CO/EL)
- 10 cm turkoosia popliinia ja 15 x 15 cm pala harmaata popliinia takataskuun (CO)
- pala tukikangasta, Vlieseline® G 785
- 50...55 cm kuminauhaa, leveys 3,5 cm

LEIKKAAMINEN

Leikkaa lahkeen sivukaitaleet turkoosista ja takatasku harmaasta popliinista. Leikkaa vyötärökaitale resorista ja muut kappaleet raidallisesta puuvillajerseyä kaavaluettelon mukaan. Leikkaa lisäksi jerseyä 2,5 x 70...85 cm kaitale solmimisnauhaa varten.

TYÖOHJE

Ompelurakenteet: Sivusaumat ommellaan suoraompeleella ja huolittleaan saumurilla tai siksakilla, muut saumat ommellaan saumurilla tai perusompelukoneen huolittlelevalla jousto-ompeleella ellei ohjeessa toisin mainita. Ompele taso-ompeleet perusompelukoneen taso-ompeleella (esim. hunajakennon-ommi) tai tasosaumurin peitetikillä.

Valmistelut: Leikkaa ja silitä tukikangasta etulahkeiden taskunsuihin ja taskunsuukaitaleisiin, ks. pienoiskaavoihin tummennetut kaavanosat. Ompele vyötärökaitaleeseen 18 mm leveä napinläpi kaavamarkin mukaan siten, että napinläven keskikohta on KE-merkin kohdalla; aseta ennen ompelemista kappaleen np:lle napinläven kohdalle tueksi pala popliinia. Avaa napinläpi

Takatasku: Ompele taskunsuuhun päärmä. Ompele taskun kaarevaan reunan saumanvarojen osuudelle syötöslanka. Tee taskun kaavasta pahvisapluuna. Aseta taskun op silityslaudan pintaa vasten ja aseta sapluuna taskun np:lle. Käännä taskun kaarevan reunan saumanvarat syötöslankaa kiristämällä sapluunan reunan yli np:lle ja silitä ne huolellisesti. Neulaa ja kaksoistikkaa tasku vasempaan takalahkeeseen kaavamerkkien mukaan; kohdistu taskun suora sivu lahkeen sivusaumanvarojen ulkoreunaan. Ompele taskunsuun oikeaan yläkulmaan kontrastivärinen trenssi (= vahvikoemmel kapealla tiheällä siksakilla).

Etutaskut: Silitä taskusuukaitaleeseen taite kaavamerkkien mukaan ja aputikkaa avoimet reunat yhteen läheltä saumanvarojen ulkoreunaa. Tikkaa taskunsuukaitaleen taite reuna taskunsuuhun op:t vastakkain; aloita ja päättää ommel saumanvaran etäisyydelle kaitaleen ylä- ja alareunasta. Tee taskunsuun kulmiin vinot aukileikkaukset kohti äskeisen ompeleen alkamis- ja päättymiskohtia ja huolittle äsken ommellun sauman saumanvarat yhteen. Käännä kaitale

KAVALUETTELO kpl

1	etulahje	2
2	takalahje	2
3	taskusuukaitale	2
4	taskupussi	2
5	lahkeen sivukaitale	2
6	takatasku	1
7	vyötärökaitale	1

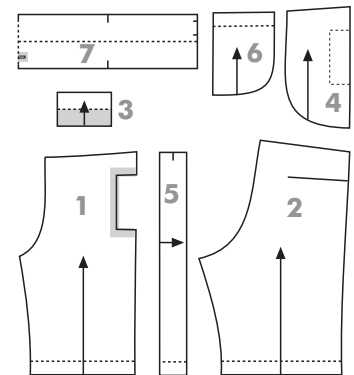
KAAVA-ARKKI **B** sininen

oikeaan asentoonsa ja tikkaa taskunsuun pitkän sivun saumanvarat etukappaleen puolelle läheltä reunaa.

Neulaa taskupussi taskunsuun alle siten, että molempien op:t ovat ylöspäin. Taita taskunsuun ylä- ja alareunat kaitaleen puolelle op:t vastakkain, neulaa ja ompele taskunsuun poikittaiset saumanvarat sekä kaitaleeseen että taskupussiin (ommiel alkaa kulmiin tehdyistä aukileikkauksista ja päättyy sivusaumoihin). Ompele taskupussin kaareva reuna etukappaleeseen taso-ompeleella. Aputikkaa taskupussin sivu sivusaumanvaroihin. Ompele taskunsuun ylä- ja alareunoihin kontrastiväriset trenssit.

Kokoaminen: Aputikkaa taskun yläreunat vyötärösaumanvaroihin. Neulaa ja ompele etu- ja takalahkeet sivukaitaleisiin op:t vastakkain; kaksoistikkaa saumanvarat sivukaitaleiden puolelle. Ompele lahkeiden sisäsaumat. Ompele haarasauma. Silitä ja ompele lahkeen-suukäänteet tasosaumurin kaksoistikkauksella tai perusompelukoneen kaksoisneulalla.

Vyötärökaitale: Ompele vyötärökaitale renkaaksi ja jätä KT-saamaan pieni pujotusaukko kaavamerkkien mukaan. Neulaa ja ompele kaitaleen toinen



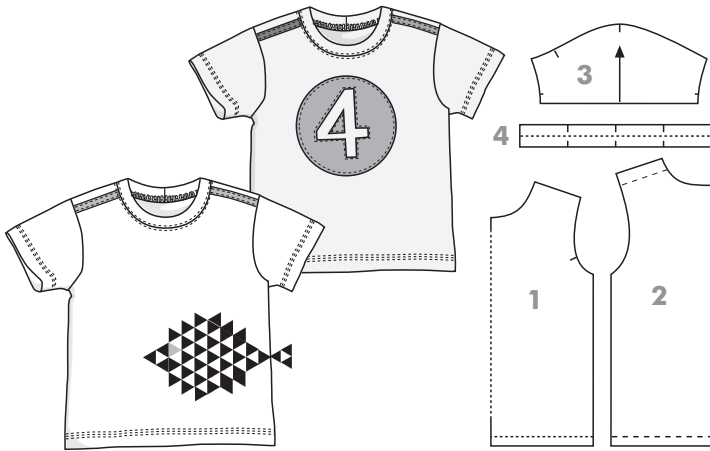
reuna housujen vyötärölle op:t vastakkain suoraompeleella; venytä sekä vyötäröä että kaitaletta kevyesti ommellessasi. Taita kaitale kaksin kerroin np:t vastakkain, neulaa ja ompele sen toinen reuna vyötärölle tasosaumurilla tai taso-ompeleella. Pujota kuminauha vyötärökaitaleen sisään. Ompele kuminauha renkaaksi.

Silitä solmimisnauhakaitale kaksin kerroin np:t vastakkain, taita reunojen ja päiden saumanvarat kaitaleen sisään ja ompele reunat yhteen suoraompeleella läheltä reunaa; venytä kaitaletta ommellessasi kevyesti ja höyrytä se lopuksi muotoonsa. Pujota nauha aukon kautta vyötärökaitaleen sisälle ja pujota nauhan päät napinläpien kautta ulos. Ompele nauhan keskikohta kuminauhan liitoskohtaan (KT-sauman kohdalle) edestakaisompeleella, niin nauha pysyy paikoillaan. Sulje lopuksi pujotusaukko käsin ommellen. Läpitiikkaa vyötärökaitaleeseen napinläven keskikohtaan KE-merkin kohdalle kohtisuoraan trenssi siten, että nauhan päät tulevat ulos trenssin molemmin puolin.

11. Birthday Fish T-paita

92-98-104-110-116-122-128 cm

Kuva s. 4-5, 10-11



KAVALUETTELO kpl

1 etukappale	1
2 takakappale	1
3 hiha	2
4 pääntiekaitale	1
numero-applikaatio, malli A	
kala-applikaatio, malli B	

KAAVA-ARKKI B musta

LEIKKAAMINEN

Leikkaa pääntiekaitale resorista ja muut kappaleet puuvillajerseytä kaavaluettelon mukaan. Leikkaa kontrastivärisestä puuvillajerseypalasta 2 cm leveät kaitaleet olkasaumojen somisteiksi; mittaa tarvittava pituus kaavasta ja lisää saumanvarat.

TYÖOHJE

Ompelurakenteet: Saumat ommellaan saumurilla tai perusompelukoneen huolittelevalle jousto-ompeleelle ellei ohjeessa toisin mainita. Hihansuu- ja helmäkäänne ommellaan perusompelukoneen kaksoisneulalla tai tasosauhurin kaksois- tai kolmoistikkauksella. Malli A. Käytä pääntien, hihansuiden ja helman tikkauksiin kontrastiväristä lankaa.

Malli A, applikaatio: Numero on kaava-arkilla peilikuvana. Voit tulostaa numerot 0-9 myös nettisivuiltamme. Jäljennä ympyrän ja numeron ääriiviivata kaksipuoliselle liimaharsopalalle. Silitä

liimaharsopala applikoitavan tilkun np:lle ja leikkaa kuvio irti ääriiviivaa pitkin. (Hyödynnä irtileikattua numeroa applikoimalla se toiseen vaatteeseen.) Poista kuvioiden np:lta paperi ja silitä kuvio paikalleen etukappaleen op:lle mallipiirroksen mukaan. Neulaa kuvion kohdalle kappaleen np:lle pala irtirevittävää tukikangasta. Applikoi kuvio paikalleen suoraompeleella läheltä reunaan; käytä lyhyttä pistonpituutta, tikkaa kuviot ympäriinsä kahteen kertaan ja päättelä ompeleet edestakaisompeleella. Poista lopuksi irtirevittävä tukikangas varovasti.

Malli B, applikaatio: *Huom!* Koska kalakuvio menee osittain sivusauman yli takakappaleen puolelle, seuraa ensin kokoamisohjetta ja applikoi kuvio vastasen jälkeen, kun olet ommellut vasemman sivusauman. Jäljennä kuvio kaava-arkilta tai tulosta se nettisivuiltamme. Jäljennä kuvio kaksipuoliselle liimaharsopalalle. Silitä liimaharsopala mustan tilkun np:lle ja leikkaa kuvion osat irti

ääriiviivaa pitkin; se onnistuu parhaiten pyöräteräleikkurin, leikkuualustan ja viivaimen avulla. Leikkaa yksi kolmionmallinen pala myös keltaisesta tilkusta. Aseta mallikuvio etu- ja takakappaleen np:lle siten, että se kuultaa kappaleiden läpi. Poista applikoitavista paloista paperi ja silitä kuvio paikalleen huolellisesti mallikuvioita seuraten.

Neulaa kuvion kohdalle kappaleen np:lle pala irtirevittävää tukikangasta. Applikoi mustat kolmiot ja vinoneliöt paikoilleen suoraompeleella läheltä reunaan; käytä mustaa ompelulankaa ja lyhyttä pistonpituutta. Kuvion ompelu on helppoa tikkaamalla ensin pystysuorat linjat yhtenäisellä tikkauksella ja sen jälkeen sekä vasemmalle, että oikealle suuntatuvat vinot linjat ja lopuksi kalakuvion ääriviivat. Ompele keltainen "silmäkolmio" paikalleen keltaisella langalla. (Hyödynnä applikaation leikkaamisessa ylijääneet kolmiot pienempään applikaatioon vaikkapa toiseen T-paitaan.)

TARVIKKEET

- 50-55-55-60-60-65-65 cm valkoista puuvillajerseytä (CO/EL), jousto/palautuvuus 30%
- palat kontrastivärisistä puuvillajerseytä olkasaumojen somisteisiin; mallissa A toinen somiste on oranssi ja toinen vihreä ja mallissa B molemmat keltaisia
- 6 cm resoria (CO/EL)

Applikaatioon:

- jerseytilkkuja applikointiin (malliin A vihreä tilkku ja malliin B musta ja keltainen)
- kaksipuolista liimaharsoa, Vlieseline@ Vliesofix
- irtirevittävää tukikangasta, Vlieseline@ Stickvlies

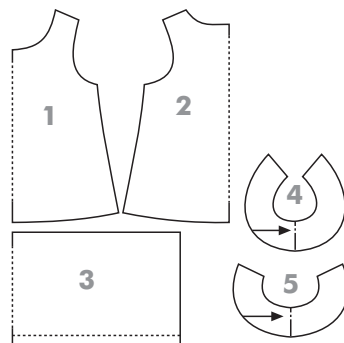
Kokoaminen: Aseta etu- ja takakappaleet toisiinsa np:t vastakkain ja ompele olkasaumat suoraompeleella; kavenna saumanvarat 3 mm levyisiksi ja silitä saumanvarat auki. Silitä somistepalojen reunoista saumanvarat nurjalle siten, että somisteet ovat valmiina n. sentin levyisiä. Neulaa ja tikkaa somisteet olkasaumojen päälle suoraompeleella molemmista reunoistaan.

Silitä ja ompele hihansuihin käänteet kaavamerkkien mukaan. Ompele hihat kädenteille op:t vastakkain. Ompele vasen hiha- ja sivusauma. (Malli B: Ompele kala-applikaatio etu- ja takakappaleelle). Ompele oikea hiha- ja sivusauma. Tikkaa hihansuiden saumanvarat litteiksi käänteiden osuudelta. Silitä ja ompele helman käänteet kaavamerkkien mukaan. Jätä paita vielä nurin päin ja huolittele pääntie resorikaitaleella samoin kuin mallissa 9; kohdista resorin yhdysauma takakappaleen KT-merkkiin.

12. Seesaw kesämekko

98-104-110-116-122-128-134-140-146 cm

Kuva s. 50-51



KAVALUETTELO kpl

1 etukappale	1
2 takakappale	1
3 helmäkappale	2
4 etukaulus	1
5 takakaulus	1

KAAVA-ARKKI B oranssi

TARVIKKEET

- 75-80-85-90-95-100-105-115-120 cm painettua luomupuuvillajerseytä* (CO/EL), jousto/palautuvuus 30%
- 125...150 cm joustonauhaa, Framilon®, lev. 5 mm

* **Huom!** Jos haluat ommella mekon täsmälleen mallin mukaisesta kaavasta, tarvitset sitä 150-160-170-180-190-200-210-230-240 cm. Mallikuvissa käytetty kangas on levydeltään puoleksi oranssikuvioista ja puoleksi keltakuvioista, joten voit hyödyntää mekossa vain 80 cm levyisen oranssilla painetun osuuden.

LEIKKAAMINEN

Leikkaa kappaleet puuvillajerseytä kaavaluettelon mukaan; kädenteille ja kauluskappaleiden ulkoreunoihin ei tarvitse lisätä saumanvaroja. Leikkaa jerseyä kädenteiden huolittelea var-

ten 3,5 cm leveää kaitaletta. Jos käytät huolitteleluun tasosauhurin nauhanohjainta leikkaa kaitale siihen sopivan levyisenä.

TYÖOHJE

Ompelurakenteet: Saumat ommellaan saumurilla tai perusompelukoneen huolittelevalle jousto-ompeleelle. Helmäkäänne ommellaan perusompelukoneen kaksoisneulalla tai tasosauhurin kaksoistikkauksella. Lue kaitalehuoittelevuuden yleisohe s. 45.

Helmäkappaleiden poimuttaminen: Leikkaa joustonauhasta palat helmäkappaleiden poimuttamiseen: mittaa tarvittava pituus etu- ja takakappaleen kaavan alareunasta ja lisää saumanvarat. Merkitse sekä joustonauhapaloihin että helmäkappaleiden yläreunoihin 1/4-kohdat. Ompele joustonauhat kevyesti venyttämällä helmäkappaleiden yläreunaan op:lle saumanvaran osuudelle; valmiissa saumassa joustonauha jää saumanvarojen väliin.

Kokoaminen: Ompele olkasaumat. Huolittle kädentiet kaitaleilla. Huolittle kauluksen ulkoreunat saumurin rullapäärmeellä tai kapealla tiheällä siksakilla. Neulaa ja ompele kauluskappaleet toisiinsa op:t vastakkain. Leikkaa joustonauhasta pala pääntien

tukemiseen; mittaa tarkka pituus etu- ja takakappaleiden pääntieltä. Merkitse sekä pääntielle että joustonauhaan 1/4-kohdat. Aputikkaa joustonauha pääntien saumanvaran ulkoreunaan op:lle (kohdista merkit) Neulaa kaulus pääntielle siten, että kauluksen op on pääntien np:lla ja ompele pääntiesauma

saumurilla. Tikkaa pääntien saumanvarat etu- ja takakappaleen puolelle pääntien np:lta läheltä reunaa. Käännä kaulus oikeaan asentoonsa ja kiinnitä kauluksen olkasauma np:lta mekon olkasaumoihin muutamalla pistolla käsin ommellen, niin kaulus pysyy oikeassa asennossa.

Neulaa ja ompele helmakappaleet etu- ja takakappaleisiin op:t vastakkain. Ompele sivusaumat. Tikkaa kädentien saumanvarat litteiksi kaitaleen osuudelta. Silitä ja ompele helmaan käänne.

13. Vichy Bow toppi

98-104-110-116-122-128-134-140-146 cm

Kuva s. 48-49



TARVIKKEET

- 40-45-45-50-50-55-55-60-60 cm yksiväristä ja 15 cm painettua ruudullista puuvillajerseyä (CO/EL), jousto/palautuvuus 30%

LEIKKAAMINEN

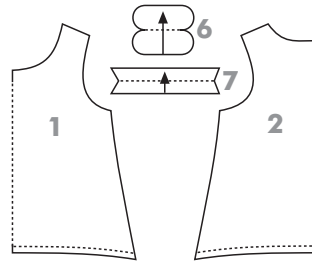
Leikkaa etu- ja takakappaleet yksivärisestä ja rusetin kappaleet ruudullisesta jerseyästä kaavaluettelon mukaan; pääntielle ja kädenteille ei tarvitse lisätä saumanvaroja. Leikkaa ruudullisesta jerseyästä pääntien ja kädenteiden huolittelua varten 3,5 cm leveää kaitaletta. Jos käytät huolittelua tasosaumurin nauhanohjainta leikkaa kaitale siihen sopivan levyisenä.

TYÖOHJE

Ompelurakenteet: Saumat ommel-

laan saumurilla tai perusompelukoneen huolittlevalla jousto-ompeleella. Helmakäänne ommellaan perusompelukoneen kaksoisneulalla tai tasosaumurin kaksoistikkauksella. Lue kaitalehuolittelun yleisohje s. 45.

Kokoaminen: Ompele vasen olkasauma. Huolittle pääntie kaitaleella. Ompele oikea olkasauma; tikkaa pääntien saumanvarat litteiksi pääntiekaitaleen osuudelta. Huolittle kädentiet kaitaleilla. Silitä ja ompele etu- ja takakappaleiden helmaan 2 cm leveät käänneet. Ompele sivusaumat; tikkaa sau-



manvarat litteiksi kädenteiltä kaitaleen osuudelta ja helmassa helmakäänteen osuudelta.

Rusetti: Taita rusetin A-osa kaksin kerroin op:t vastakkain ja ompele ulkoreunat yhteen; jätä keskelle pieni kääntöaukko. Kavenna saumanvarat, käännä kappale oikein päin ja silitä se kevyesti. Sulje kääntöaukko käsin ommellen. Ompele samalla rusetin keskelle poimulanka ja poimuta rusetin keskiossa. Leikkaa ruudullisesta jerseyästä 3 x 4 cm pala rusetin tampiksi. Taita pala pituussuunnassa kolmin kerroin ja kie-

KAVALUETTELO

kpl

1	etukappale	1
2	takakappale	1
6	rusetti A	1
7	rusetti B	1

KAAVA-ARKKI B oranssi

pauta se rusetin keskikohdan ympäri siten, että risareuna jää piiloon. Ompele tamppiosan päät toisiinsa.

Taita rusetin B-osa kaksin kerroin op:t vastakkain ja ompele ulkoreunat yhteen; jätä keskelle pieni kääntöaukko. Viistoa kulmien saumanvarat, käännä kappale oikein päin ja silitä se kevyesti. Sulje kääntöaukko käsin ommellen. Pujota kaitale tampin läpi rusetin alapuolelle ja ompele se kiinni rusettiin. Neulaa rusetti topin pääntielle ja ompele se paikalleen läheltä tamppia.

14. Surprise rimpsuhame

98-104-110-116-122-128-134-140-146 cm

Kuva s. 48-49



TARVIKKEET

- 40-45-45-50-50-55-55-60-60-65 cm piikkullista, 25...30 cm pallokuvioista ja 25...30 cm kukkakuvioista puuvillakangasta (CO)
- 40 cm kapeaa reunapitsiä
- 25 cm kuminauhaa, lev. 6 mm
- 50...60 cm kuminauhaa, lev. 20 mm

LEIKKAAMINEN

Leikkaa helmakappaleet ja vyötärökaitale piikkulisestä ja taskut pallokuvioisesta puuvillakankaasta. Jäljennä volankien kaavat pienoiskaavamerkitöjen mukaan. Leikkaa volangit a ja d kullisesta, b ja e pallokuvioisesta ja c piikkulisestä puuvillakankaasta kaavaluettelon mukaan; volankeihin ei tarvitse lisätä saumanvaroja.

TYÖOHJE

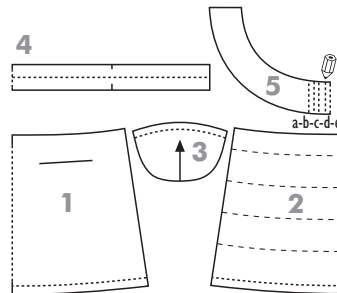
Ompelurakenteet: Saumat ommellaan suoraompeleella ja huolittlellaan saumurilla tai siksakilla.

Taskut: Huolittle taskukappaleet ja ompele niiden yläreunoihin kapeat päärmeet. Leikkaa pitsi kahteen saman mittaiseen palaan ja ompele pitsipalat taskusuihin suoraompeleella. Leikkaa

kapea kuminauha kahteen saman mittaiseen palaan ja ompele kuminauhapalat taskujen np:lle kaavamerkkien mukaan suoraompeleella molemmista reunoista; venytä kuminauhaa ommellessasi.

Ompele taskujen kaarevaan reunaan saumanvarojen osuudelle syötöslanka. Tee taskun kaavasta pahvisapluuna. Aseta taskun op silityslaudan pintaa vasten ja aseta sapluuna taskun np:lle. Käännä taskun kaarevan reunan saumanvarat syötöslanka kiristämällä sapluunan reunan yli np:lle ja silitä ne huolellisesti. Neulaa ja ompele taskut etuhelmakappaleeseen kaavamerkkien mukaan.

Volangit: Huolittle volankien ylä- ja alareunat saumurin rullapäärmeellä tai kapealla tiheällä siksakilla. Merkitse volankien b-e paikat takahelmakappa-



leelle kangasliidulla tai harsien. Neulaa volangit takahelmakappaleeseen siten, että niiden yläreuna kohdistuu kaavamerkkiin ja sekä helmakappale että volanki ovat op:t ylöspäin. Ompele volangit paikoilleen suoraompeleella läheltä niiden yläreunaa. Aputikkaa volangin a yläreuna takahelmakappaleen vyötärösaumanvaroihin. Aputikkaa volankien sivut helmakappaleen sivusaumanvaroihin.

Kokoaminen: Neulaa etu- ja takahelmakappaleet toisiinsa op:t vastakkain ja ompele sivusaumat. Huolittle helman saumanvarat. Silitä ja ompele helmaan käänne kahdessa osassa: ensin takakappaleen helmakäänne alimman volangin alta ja sitten etukappaleen osuus.

Vyötärö: Merkitse vyötärökaitaleeseen 1/4-kohdat ja vyötärölle KE- ja

KAVALUETTELO

kpl

1	etuhelmakappale	1
2	takahelmakappale	1
3	tasku	2
4	vyötärökaitale	1
5	volanki a+b+c+d+e	5

KAAVA-ARKKI B punainen

KT-merkit. Taita ja silitä vyötärökaitaleen pituussuunnassa kaksin kerroin op:t vastakkain. Ompele vyötäröosaamaan poimulangat ja poimuta se vyötärökaitaleeseen sopivaksi. Ompele vyötärökaitale renkaaksi ja ompele sen siemmän reunan op vyötärön np:lle. Taita vyötärökaitaleen ulomman reunan saumanvarat nurjalle, neulaa ja ompele se vyötärön op:lle läheltä reunaa; jätä KT-merkin kohdalle pieni pujotusaukko kuminauhaa varten. Mittaa kuminauha lapselle sopivaksi. Pujota kuminauha vyötärökaitaleen sisään ja ompele se renkaaksi. Tikkaa pujotusaukko kiinni. Halutessasi tikkaa kuminauha paikalleen pystysuora-ralla tikkauksella sivusaumojen kohdalta, niin se ei pääse rullaantumaan käytössä.

15. Forest Animals trikoomekko 92-98-104-110-116-122-128-134-140-146 cm

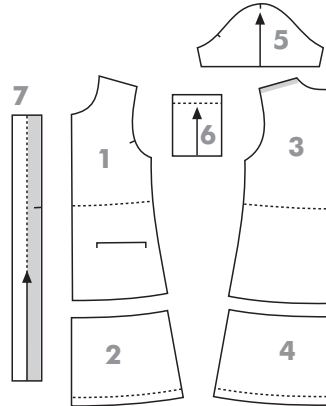
Kuva s. 3, 12



KAVALUETTELO kpl

1 etukappale	2
2 etuhelmakappale	2
3 takakappale	1
4 takahelmakappale	1
5 hiha	2
6 tasku	2
7 nappilista	2

KAAVA-ARKKI B vihreä



TARVIKKEET

- 40-40-45-50-50-55-60-65-65 cm painettua luomupuuvilla-jerseyä (CO/EL) ja 45-50-50-55-60-60-65-70-70-75 cm raidallista puuvillajerseyä (CO/EL), jousto/palautuvuus 30%
- 10 cm tukikangasta, Vlieseline® G 785
- 25...30 cm tukinauhaa, Vlieseline® Formband
- 50...60 cm kuminauhaa, lev. 6 mm
- 7-8 pientä rengaspainonappia, ø 10 mm

LEIKKAAMINEN

Kutista kankaat ennen leikkaamista. Leikkaa etu- ja takakappaleet sekä hihat painetusta ja muut kappaleet raidallisesta puuvillajerseyästä kaavaluettelun mukaan. Huomaa, että pääntielle ja hihansuihin ei tarvitse lisätä saumanvaroja. Leikkaa raidallisesta jerseyästä pääntien ja hihansuiden huolittelua varten 3,5 cm leveää kaitaletta. Jos käytät huolitteluun tasosaumurin nauhanohjainta leikkaa kaitale siihen sopivan levyisenä.

TYÖOHJE

Ompelurakenteet: Saumat ommellaan saumurilla tai perusompelukoneen huolittavalla jousto-ompeleella. Tas-

kunsuu- ja helmakäänteet ommellaan perusompelukoneen kaksoisneulalla tai tasosaumurin kaksoistikkauksella. Lue kaitalehuolittelun yleisohje s. 45.

Valmistelut: Leikkaa ja silitä tukinauhasta palat takakappaleen olkasaumojen np:lle; mittaa tarvittava pituus kaavasta ja lisää saumanvarat. Leikkaa ja silitä tukikangasta nappilistoihin, ks. pienoiskaavoihin tummennetut kaavanosat. Silitä nappilistoihin taitteet kaavamerkkien mukaan.

Kokoaminen: Silitä ja ompele taskusuihin käänteet. Silitä taskun reunoista saumanvarat nurjalle. Neulaa ja ompele taskut etukappaleisiin kaavamerkkien mukaan.

Neulaa ja ompele helmakappaleet etu-

ja takakappaleisiin op:t vastakkain, höyrytä saumanvarat etu- ja takakappaleiden puolelle. Huolittele hihansuut kaitaleilla. Ompele olkasaumat. Ompele hihat kädenteille. Ompele hiha- ja sivusaumat; tikkaa hihansuun saumanvarat litteiksi kaitaleen osuudelta. Mittaa kuminauha lapselle sopivaksi ja merkitse siihen KT- ja sivusaumojen kohdat. Merkitse kuminauhan paikka vyötärölle silitämällä sen kohdalle kevyt taite. Ompele kuminauha paikalleen suora-ompeleella molemmista reunoista, venytä kuminauhaa ommellessasi. Höyrytä kuminauhan kohta, niin se palautuu lopulliseen mittaansa. Silitä ja ompele helmaan käänne kaavamerkkien mukaan.

Taita nappilistojen alapää op:t vastakkain ja ompele kulmat. Käännä kulmat oikein päin ja tikkaa nappilistojen taite-reuna ja alakulmat läheltä reunaa. Apu-tikkaa samalla nappilistojen avoimet reunat yhteen. Neulaa ja ompele nappilista etukappaleisiin op:t vastakkain; tikkaa saumanvarat kaksoisneulalla tai tasosaumurin kaksoistikkauksella etukappaleiden puolelle. Huolittele pääntie kaitaleella; jätä kaitaleen molempiin päihin hieman ylimääräistä. Taita ylimääräinen osuus napakasti etukulmien yli nurjalle ja tikkaa se paikalleen läheltä taitetta; leikkaa ylimääräinen osuus pois läheltä ommelta.

Viimeistely: Kiinnitä painonapit nappilistoihin mallipiirroksen mukaan.

16. Flower Hexagon puuvillamekko 92-98-104-110-116-122-128-134-140-146 cm

Kuva s. 55



TARVIKKEET

- 60-60-70-70-75-100-105-110-115-120 cm painettua puuvillakangasta (CO)
- 50 cm taftinauhaa, lev. 6 mm

LEIKKAAMINEN

Leikkaa kappaleet kankaasta kaavaluettelun mukaan. *Huomaa, että kaitaleiden kaavoissa on mukana tarvittavat saumanvarat, ja että ne leikataan täysin viinon langansuuntaan.

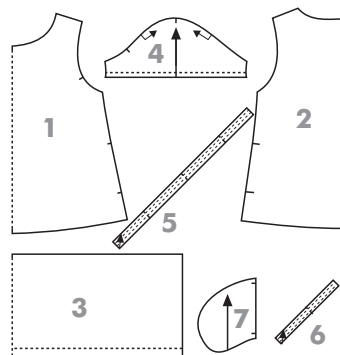
TYÖOHJE

Ompelurakenteet: Saumat ommellaan suoraompeleella ja huolitellaan saumurilla tai siksakilla.

Halkio: Leikkaa takakappaleen pääntielle KT-merkin kohdalle 12 cm pituinen halkio. Huolittele halkion reunat vinokaitaleen tapaan: Ompele halkio-

kaitaleen toisen reunan op halkion np:lle; pääntiellä saumanvarat ovat 5 mm ja kapenevat halkion pohjaa kohti 1 mm levyisiksi. Taita kaitale nelin kerroin ja ompele kaitaleen toinen reuna halkioon. Silitä halkio ja ompele valmiin halkion pohjaan pieni muotolaskos.

Kokoaminen: Ompele olkasaumat ja silitä saumanvarat takakappaleen puolelle. Neulaa ja ompele pääntiekaitaleen toinen reuna pääntielle op:t vastakkain. Tee aukileikkauksia pääntien saumanvarojen kaareviin kohtiin ja tasaa saumanvarat 7 mm levyisiksi. Aputikkaa saumanvarat kaitaleen puo-



KAVALUETTELO kpl

1 etukappale	1
2 takakappale	1
3 helmakappale	2
4 hiha	2
5 pääntiekaitale*	1
6 halkiokaitale*	1
7 taskupussi	2+2

KAAVA-ARKKI C vihreä

lelle läheltä reunaa. Silitäpääntie ja venytä kaitaleen ulkoreunaa hieman. Leikkaa taftinauha kahteen saman mittaiseen palaan ja apu-tikkaa palojen toiset päät KT-saumanvaroihin läheltä pääntietä. Taita kaitaleen toisen reunan ja päiden saumanvarat nurjalle ja ompele kaitale pääntielle läheltä reunaa.

Ompele helmakappaleisiin poimulangat ja poimuta helmat yläosiin sopiviksi. Neulaa ja ompele helmakappaleet etu- ja takakappaleisiin; tikkaa saumanvarat yläosien puolelle läheltä reunaa. Ompele hihojen pyöriöille syötöslangat ja kiristä pyöriöille hieman syötöstä. Ompele hihat kädenteille op:t vastakkain.

Neulaa ja ompele taskukappaleiden suorat sivut etu- ja takakappaleiden sivusaumoihin kaavamerkkien mukaan; apu-tikkaa saumanvarat taskupussien puolelle läheltä reunaa. Ompele hiha- ja sivusaumat hihansuusta ylempään taskunsuun kaavamerkkiin ja alemmasta kaavamerkistä helmaan. Neulaa ja ompele taskupussit toisiinsa op:t vastakkain. Silitä sivusaumojen saumanvarat etukappaleiden puolelle ja ompele taskunsuihin pienet poikittaiset vahvi-keompeleet suoraompeleella.

Silitä ja ompele hihansuihin ja helmaan päärmeet kaavamerkkien mukaan.

17. Old Fashioned Beauty mekko

98-104-110-116-122-128 cm

Kuva s. 58-59



TARVIKKEET

- 90-95-95-100-105-110 cm flokkipainettua puuvillavoileeta (CO), lev. 145 cm
- 110-115-120-125-130-135 cm puuvillabatistia (CO/PES), lev. 115 cm
- 20 cm tukikangasta, Vlieseline® G 785
- 55...60 cm kuminauhaa, lev. 6 mm
- piilovetoketju, pit. 30-30-30-30-35-35 cm
- 6-7 pientä nappia, ø 12 mm

LEIKKAAMINEN

Päällinen: Leikkaa kappaleet voileesta kaavaluettelon mukaan. Leikkaa lisäksi kaksi 3,5 x 75-77-79-81-83-85 cm kaitaletta solmimisnauhoja varten.

Vuori: Leikkaa kappaleet batistista kaavaluettelon mukaan. *Huomaa, että takakappaleen KT-saumaan leikataan vain 5 mm saumanvarat, mutta se ommellaan 1 cm saumanvaroin.

TYÖOHJE

Ompelurakenteet: Saumat ommellaan suoraompeleella ja huolitellaan saumurilla tai siksakilla.

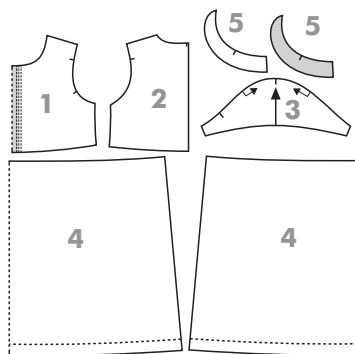
Kaulus: Leikkaa ja silitä tukikangasta päällikauluksiin. Neulaa kaulukset toisiinsa pareittain (päälli+alakaulus) ja ompele yhteen kauluksen ulkoreunat ja takakulmat. Viistoa kulmien saumanvarat ja kavenna kaarevien reunojen saumanvaroja. Aputikkaa kauluksen kaarevan reunan saumanvarat alakauluksen puolelle. Höyrytä kaulukset hyvin varoen ja aputikkaa kaulusten avoimet reunat yhteen.

Päällisen kokoaminen: Leikkaa ja silitä etukappaleen np:lle katkoviiva-

merkkien väliin pala tukikangasta; ks. pienoiskaavoihin tummennetut saumanvarat. Silitä katkoviivojen kohdalle taitteet koristelaskoksia varten, taita kappale laskoksen kohdalta np:t vastakkain ja ompele tikkaus 6 mm etäisyydeltä taitteesta. Silitä laskokset avautumaan KE-merkistä pois päin. Ompele helmakappaleisiin poimulangat ja poimuta ne yläosiin sopiviksi. Neulaa helmakappaleet vastaaviin etu- ja takakappaleisiin ja ompele vyötärösaumat, silitä saumanvarat kevyesti yläosien puolelle. Huolittele KT-saumanvarat. Ompele olkasaumat.

Taita solmimisnauhakaitaleet kaksin kerroin np:t vastakkain, taita pitkien sivujen ja toisten päiden saumanvarat kaitaleen sisään ja ompele reunat yhteen. Aputikkaa solmimisnauhojen avoimet päät etukappaleiden sivusaumanvaroihin lähelle vyötärösaamaa. Neulaa ja aputikkaa kaulukset pääntielle siten, että alakauluksen op on pääntien opilla; kohdista kauluksen etukulmat KE-merkkiin ja takakulmat sentin etäisyydelle KT-merkistä.

Hihat: Ompele hihojen pyöriöille poimulangat ja poimuta hihat kädenteille



sopiviksi. Ompele hihat kädenteille op:t vastakkain. Ompele hiha- ja sivusaumat. Huolittele hihansuut. Leikkaa kuminauha kahteen saman mittaiseen palaan ja tarkista niiden pituus lapselle sopivaksi. Ompele kuminauhat renkaisi ja merkitse sekä kuminauhaan että hihaan 1/2-kohdat. Aputikkaa kuminauhat hihansuun saumanvaraan hihan np:lle lähelle reunaa. Taita saumanvarat kuminauhoineen nurjalle ja tikkaa kuminauhan ulkoreunaa pitkin; venytä kuminauhaa ommellessasi.

Vuorin kokoaminen: Ompele olkasaumat. Ompele kädenteille kapeat päärmeet. Ompele helmakappaleisiin poimulangat ja poimuta ne yläosiin sopiviksi. Neulaa helmakappaleet vastaaviin etu- ja takakappaleisiin ja ompele vyötärösaumat. Ompele sivusaumat. Huolittele KT-saumanvarat.

Pääntie ja vetoketju: Avaa vetoketju ja ompele sen toinen reuna KT-saumaan op:t vastakkain. Ompele ketjun toinen reuna vastaavasti. Ompele KT-sauma vetoketjun alareunasta helmaan ja silitä saumanvarat auki.

Neulaa ja ompele vuorin KT-sauman-

KAVALUETTELO

kpl

Päällinen

1 etukappale	1
2 takakappale	2
3 hiha	2
4 etuhelma	1
4 takahelma	2
Vuori	
1 etukappale	1
2 takakappale*	2
4 etuhelma	1
4 takahelma	2
5 kaulus	2+2

KAAVA-ARKKI C punainen

varat (sentin saumanvaroin) mekon KT-saumoisiin op:t vastakkain siten, että vetoketju jää väliin ja ommel kulkee 5 mm päässä vetoketjun kiinnittävästä ompeleesta. Ompele vuorin KT-sauma vetoketjun alareunasta helmaan ja silitä saumanvarat auki.

Neulaa vuorin ja päällisen pääntiet op:t vastakkain (kaulukset jäävät väliin), taita kaikki KT-saumanvarat vuorin puolelle ja ompele pääntie. Kavenna saumanvaroja hieman ja tee pieniä aukileikkauksia saumanvarojen kaareviin kohtiin. Käännä kulmat oikein päin. Aputikkaa pääntien saumanvarat vuorin puolelle, takakappaleen pääntielle niin lähelle vetoketjua kuin vaivattomasti pääset. Käännä mekko oikein päin ja silitä pääntie ja vetoketjusaumat varoen. Kiinnitä vuorin kädentiet päällisen olka- ja sivusaumanvaroihin muutamalla pistolla käsin ommellen.

Viimeistely: Silitä ja ompele päällisen ja vuorin helmaan päärmeet kaavamerkkien mukaan. Neulaa päällinen ja vuori toisiinsa KE-merkin kohdalta pääntieltä vyötärölle ja ompele etukappaleen laskosten väliin napit koristeeksi tasavälein.

18. Vintage Sailor mekko

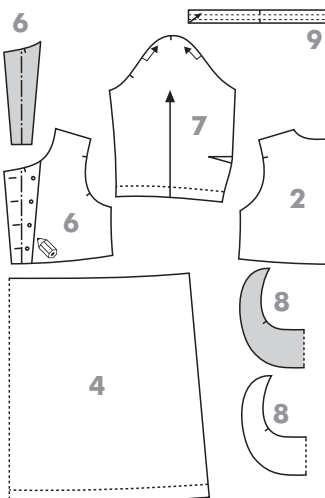
98-104-110-116-122-128 cm

Kuva s. 3, 46, 56-57



TARVIKKEET

- 25...30 cm valkoista ja 90-90-95-100-105-130 cm vaaleasinistä ramiä (100% RA), lev. 140 cm
- 20...30 cm tukikangasta, Vlieseline® G 785
- 150...165 cm taftinauhaa, lev. 6 mm
- kahdeksan pientä nappia, ø 10 mm



KAVALUETTELO

kpl

6 etukappale	2
alavara	2
2 takakappale	1
7 hiha	2
4 helmakappale	2
8 kaulus**	1+1
9 pääntiekaitale*	1

KAAVA-ARKKI C punainen

LEIKKAAMINEN

Jäljennä alavaran kaava etukappaleen kaavasta. Leikkaa kaulus valkoisesta ja muut kappaleet vaaleansinisestä kaavasta kaavaluettelon mukaan. *Huomaa, että pääntiekaitaleen kaavassa on mukana tarvittavat saumanvarat ja että se leikataan täysvinoon langansuuntaan. **Leikkaa alakaulus hieman päällikaulusta kapeammin saumanvaroin.

TYÖOHJE

Ompelurakenteet: Saumat ommellaan suoraompeleella ja huolitellaan saumurilla tai siksakilla.

Valmistelut: Leikkaa ja silitä tukikangasta päällikaulukseen ja alavarioihin; ks. pienoiskaavoihin tummennetut kaavanosat. Leikkaa taftinauhasta palat hihansuiden somisteeksi: ensimmäinen 15 mm etäisyydelle hihansuun taiteviivasta ja toinen 6 mm etäisyydelle ensimmäisestä. Ompele palat paikoilleen molemmista reunoista.

Kaulus: Leikkaa taftinauhasta pala kauluksen ulkoreunaan. Silitä nauha kaavan avulla kauluksen muotoiseksi. Neulaa ja ompele nauha päällikaulukseen molemmista reunoista siten, että

nauhan ulompi reuna on 2 cm etäisyydellä saumanvarojen ulkoreunasta.

Neulaa kauluskappaleet toisiinsa op:t vastakkain ja ompele ulkoreunat yhteen. Kavenna saumanvarat tasaisiksi ja aputikkaa ne alakauluksen puolelle läheltä reunaa. Käännä kaulus oikein päin. Silitä kaulus kevyesti ja aputikkaa kauluksen pääntiereunat yhteen; tarkkaile, että alakaulus on hieman päällikaulusta kapeampi, niin se asettuu vaatteessa kauniisti.

Pääntie ja napitus: Ompele olkasaummat ja silitä saumanvarat takakappaleen puolelle. Neulaa ja aputikkaa kaulus pääntielle siten, että alakauluksen op on pääntien op:ta vasten; kohdista kauluksen kulmat kaavamerkkeihin. Huolittele alavariojen ulkoreunat. Neulaa

alavarat etukappaleille op:t vastakkain ja ompele etureunat ja pääntie; kaulus jää väliin. Neulaa ja ompele pääntiekaitaleen toinen reuna pääntielle kauluksen puolelle op:t vastakkain siten, että kaitaleen päät ulottuvat hieman alavariojen päälle. Kavenna pääntien saumanvarat 5 mm levyisiksi ja tee pieniä aukileikkauksia kaareviin kohtiin. Käännä etukulmat oikein päin. Taita pääntiekaitaleen toisen reunan saumanvarat np:lle ja ompele kaitale pääntielle läheltä reunaa. Aputikkaa alavaran alareunat vyötärön saumanvaroihin.

Silitä pääntie ja etureunat varovasti. Ompele napinlävät oikeaan etukappaleeseen ja napit molempiin etukappaleisiin kaavamerkkien mukaan. Neulaa ja aputikkaa etukappaleet päällekkäin

vyötärösauman osuudelta.

Kokoaminen: Ompele helmakappaleisiin poimulangat ja poimuta ne yläosiin sopiviksi. Neulaa helmakappaleet vastaaviin etu- ja takakappaleisiin ja ompele vyötärösaumat, silitä saumanvarat kevyesti yläosien puolelle. Ompele sivusaumat. Ompele hihoihin kyyrärpäiden muotolaskokset kaavamerkkien mukaan. Ompele hihojen sisäsaumat. Ompele hihojen pyöriöille syötöslangat ja kiristä pyöriöille hieman syötöstä. Neulaa ja ompele hihat käden teille op:t vastakkain. Silitä ja ompele hihansuihin ja helmaan käännteet kaavamerkkien mukaan.

19. Sunday Visit mekko

92-98-104-110-116-122-128-134-140-146 cm

Kuva s. 54



LEIKKAAMINEN

Leikkaa somiste kukallisesta, kauluskappaleet valkoisesta ja muut kappaleet pilkullisesta puuvillakankaasta kaavaluettelon mukaan. *Huomaa, että kaitaleiden kaavoissa on mukana tarvittavat saumanvarat, ja että ne leikataan täysin langansuuntaan.

TYÖOHJE

Ompelurakenteet: Saumat ommellaan suoraompeleella ja huolitellaan saumurilla tai siksakilla. Tikkaukset ommellaan lähelle reunaa.

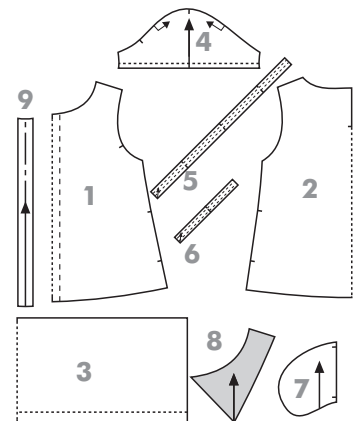
Halkio: Ompele takakappaleelle halkio kuten mallissa 16.

Somiste eteen: Leikkaa pitsi kahteen saman mittaiseen palaan. Ompele pitsi-

palat op:t vastakkain somistekappaleen molempiin pitkiin reunoihin, saumanvaran etäisyydelle ulkoreunasta siten, että ommel kulkee mahdollisimman läheltä pitsin suoraa reunaa. Käännä somistekaitaleen reunat nurjalle ja silitä somiste kevyesti. Neulaa somiste etukappaleen keskelle KE-merkin kohdalle ja ompele se paikalleen läheltä somisteen reunaa.

Kaulukset: Leikkaa ja silitä kauluskappaleisiin palat tukikangasta; leikkaa tukikangaspalat täsmälleen kaavan kokoisena. Taita kauluksen kauluksen etureunan ja sivun saumanvarat nurjalle ja silitä ne huolellisesti. Leikkaa saumanvarat n. 5 mm levyisiksi. Neulaa kaulukset etukappaleelle, aputikkaa kauluksen taittamattomat reunat etukappaleen pääntielle ja olkasaumoihin ja tikkaa kauluksen silityt reunat etukappaleille läheltä reunaa.

Kokoaminen: Ompele mekko kuten malli 16.



KAVALUETTELO kpl

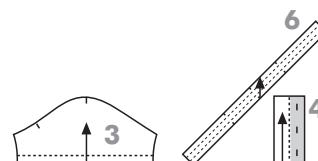
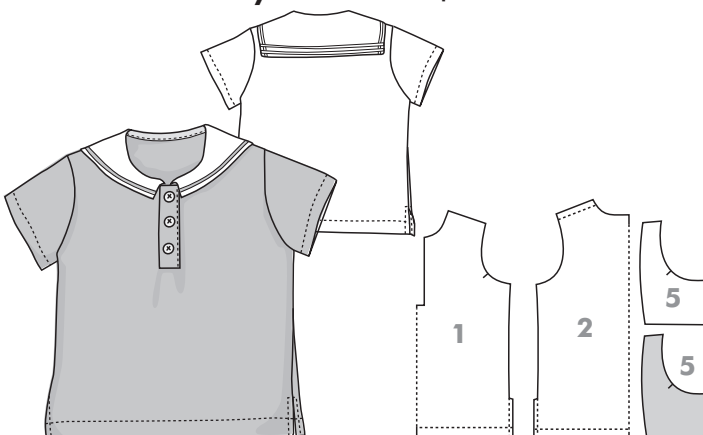
1 etukappale	1
2 takakappale	1
3 helmakappale	2
4 hiha	2
5 pääntiekaitale*	1
6 halkiokaitale*	1
7 tasku	2+2
8 kaulus	2
9 somiste eteen	1

KAAVA-ARKKI C vihreä

20. Boat Ahoy merimiespaita

92-98-104-110-116-122-128 cm

Kuva s. 3, 56



KAVALUETTELO kpl

1 etukappale	1
2 takakappale	1
3 hiha	2
4 nappilista	2
5 kaulus**	1+1
6 pääntiekaitale*	1

KAAVA-ARKKI C oranssi

TARVIKKEET

- 25...30 cm valkoista ja 55-55-55-60-60-70-70 cm sinistä ramiä (100% RA), lev. 140 cm
- 25...30 cm tukikangasta, Vlieseline® G 785
- 110...125 cm taftinauhaa, lev. 6 mm
- kolme nappia, ø 15 mm

LEIKKAAMINEN

Leikkaa kaulus valkoisesta ja muut kappaleet sinisestä kankaasta kaavaluetteloon mukaan. *Huomaa, että pääntiekaitaleen kaavassa on mukana tarvittavat saumanvarat ja että se leikataan täysvinoon langansuuntaan. **Leikkaa alakaulus hieman päällikaulusta kapeammin saumanvaroin.

TYÖOHJE

Ompelurakenteet: Saumat ommellaan suoraompeleella ja huolitellaan saumurilla tai siksakilla.

Valmistelut: Leikkaa ja silitä tukikangasta päällikaulukseen ja nappilistoihin; ks. pienoiskaavoihin tummennetut kaavanosat.

Kaulus: Leikkaa taftinauhasta palat kauluksen etuosan ulkoreunaan. Neulaa ja ompele nauhat päällikaulukseen molemmista reunoista siten, että nauhan ulompi reuna on 15 mm etäisyy-

dellä saumanvarojen ulkoreunasta. Leikkaa kaksi nauhaa kauluksen takakappaleen puolelta reunaan varten. Neulaa ja ompele ensimmäinen nauha 15 mm etäisyydelle saumanvarojen ulkoreunasta ja toinen 6 mm etäisyydelle ensimmäisestä.

Neulaa kauluskappaleet toisiinsa op:t vastakkain ja ompele ulkoreunat yhteen. Viistoa kulmat, kavenna saumanvarat tasaisiksi ja aputikkaa ne alakauluksen puolelle läheltä reunaa. Käännä kaulus oikein päin. Silitä kaulus kevyesti ja aputikkaa kauluksen pääntiereunat yhteen; tarkkaile, että alakaulus on hieman päällikaulusta pienempi, niin se asettuu pääntielle kauniisti.

Halkio ja pääntie: Silitä nappilistoihin taitteet kaavamerkkien mukaan. Neulaa ja ompele nappilistojen tuetut reunat etukappaleen halkioon op:t vastakkain; ommel päättyy saumanvaran etäisyydelle nappilistan alareunasta. Tee halkion pohjaan viistot aukileikkaukset

äskeisiin ompeleisiin saakka. Ompele oikasaumat, silitä saumanvarat takakappaleen puolelle.

Neulaa ja ompele kaulus pääntielle siten, että alakauluksen op on pääntien op:ta vasten ja kauluksen kulmat kohdistuvat nappilistan KE-merkkiin. Käännä nappilistojen tukemattomista reunoista sv:t nurjalle. Käännä nappilistan tuettu ja tukematon puoli op:t vastakkain ja ompele pääntiekulmat. Neulaa ja ompele pääntiekaitale pääntiesauimaan kauluksen puolelle op:t vastakkain; kaitaleen päät ulottuvat hieman nappilistan päälle.

Kavenna pääntien saumanvarat 5 mm levyisiksi ja tee pieniä aukileikkauksia saumanvarojen kaareviin kohtiin. Käännä kulmat oikein päin. Taita pääntiekaitaleen toisesta reunasta sv:t nurjalle ja ompele se pääntielle läheltä reunaa.

Neulaa nappilistojen tukemattomat reunat halkioon huolellisesti ja tikkaa ne paikalleen etukappaleen op:ita lä-

heltä nappilistan reunaa. Neulaa nappilistojen alareunat päällekkäin (vasen ulommaksi) ja aputikkaa ne yhteen. Ompele halkion pohjaan aukileikkauksessa muodostunut kolmio nappilistaan huolellisesti. Huolittele nappilistojen alareunat yhteen.

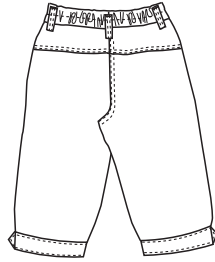
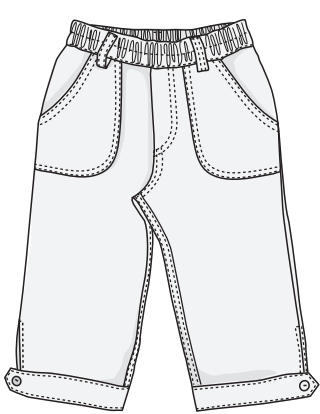
Kokoaminen: Ompele hihat käden teille. Ompele hiha- ja sivusaumat helmahalkioon saakka. Tee halkion pohjaan saumanvaran syvyinen aukileikkaus. Taita ja ompele halkioreunoihin kepeat päärmeet (7+7 mm). Ompele halkioiden pohjaan trenssit kapealla tiheällä siksakilla. Ompele helmaan ja hihansuihin päärmeet kaavamerkkien mukaan.

Viimeistely: Ompele napinlävet ulompaan nappilistaan KE-merkin kohdalle tasavälein. Ompele napit sisempään nappilistaan.

21. Row Boat pellavabermudat

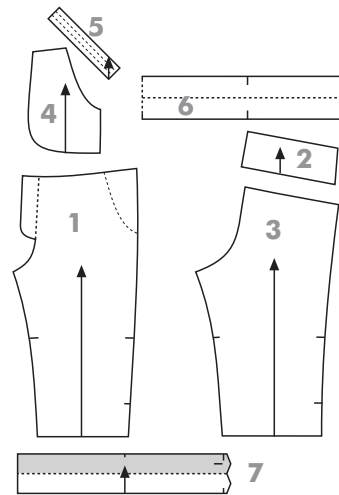
92-98-104-110-116-122-128 cm

Kuva s. 3, 56



TARVIKKEET

- 55-55-60-60-70-70-75 cm pellavaa (LI), lev. 145 cm
- pala tukikangasta, Vlieseline® H 180
- 50...55 cm kuminauhaa, lev. 3 cm
- kaksi nappia, ø 13 mm



LEIKKAAMINEN

Leikkaa kappaleet kankaasta kaavaluetteloon mukaan. *Huomaa, että taskusuukaitaleen kaavassa on tarvittavat saumanvarat ja se leikataan täysvinoon langansuuntaan. Leikkaa lisäksi 3 x 40 cm kaitale vyölenkkejä varten.

TYÖOHJE

Ompelurakenteet: Saumat ommellaan suoraompeleella ja huolitellaan saumurilla tai siksakilla. Tikkaukset ommellaan kaksoistikkauksin ellei ohjeessa toisin mainita.

Valmistelut: Leikkaa ja silitä tukikangasta pienoiskaavoissa tummennettuihin kaavanosiin.

Etutaskut: Ompele taskusuukaitale taskusuuhun op:t vastakkain; aputikkaa saumanvarat kaitaleen puolelle läheltä reunaa. Taita kaitaleen toisesta reunasta saumanvarat nurjalle, neulaa ja ompele kaitaleen toinen reuna taskusuuhun läheltä reunaa. Ompele toinen tikkaus taskusuuhun läheltä reunaa.

Ompele taskun kaarevaan reunaan saumanvarojen osuudelle syötöslanka. Tee taskun kaavasta pahvisapluuna. Aseta taskun op silityslaudan pintaa vasten ja aseta sapluuna taskun np:lle. Käännä taskun kaarevan reunan saumanvarat syötöslankaa kiristämällä sapluunan reunan yli np:lle ja silitä ne huolellisesti. Neulaa ja tikkaa taskut paikoilleen kaavamerkkien mukaan; kohdista taskun sivut sivusaumojen ja yläreuna vyötärön saumanvaroihin.

Kokoaminen: Neulaa ja ompele takakaarrokkeitä takalahkeisiin op:t vastakkain; tikkaa saumanvarat kaarrokkeiden puolelle. Neulaa etu- ja takalahkeet toisiinsa op:t vastakkain ja ompele lahkeiden sisäsaumat; tikkaa saumanvarat takalahkeiden puolelle. Ompele haarsauma; valehalkion kohdalla ommel kulkee saumanvaran etäisyydellä leikasta reunasta. Neulaa halkiovara vasemman etulahkeen puolelle ja kaksoistikkaa koristetikkaus halkiovaran ulkoreunaa pitkin. Kaksoistikkaa haarsauman halkion pohjasta takakappaleen vyötärölle.

Ompele lahkeiden sivusaumat vyötäröltä lahkeensuuhalkioiden hakkimerkkeihin saakka. Tikkaa sivusaumanvarat takalahkeiden puolelle läheltä reunaa; tikkaus alkaa vyötäröltä ja päättyy taskun alareunaan. Ompele lahkeensuuhalkioiden reunoihin kepeat päärmeet. Ompele halkioiden pohjaan vahvike-ompeleet.

Vyölenkit: Huolittele kaitaleen toinen reuna, taita kaitale kolmin kerroin ja ompele kaitaleen keskelle kaksoistikkaus. Leikkaa kaitale viiteen saman mittaiseen palaan. Neulaa ja tikkaa vyölenkkien toiset päät housujen vyötärölle op:t vastakkain mallipiirroksen mukaan.

Vyötärö: Ompele vyötärökaitale renkaaksi. Neulaa ja ompele kaitaleen op vyötärön np:lle. Mittaa kuminauha lapselle sopivaksi (lapsen VY - 5-6 cm) ja ompele se renkaaksi. Merkitse kuminauhaan 1/4-kohdat. Aseta kuminauhaa vyötärökaitaleen sisään ja aputikkaa se 1/4-merkkien kohdalta vyötärökaitaleen sisempään osaan KE-, KT- ja sivusaumojen kohdalle. Käännä kaitaleen

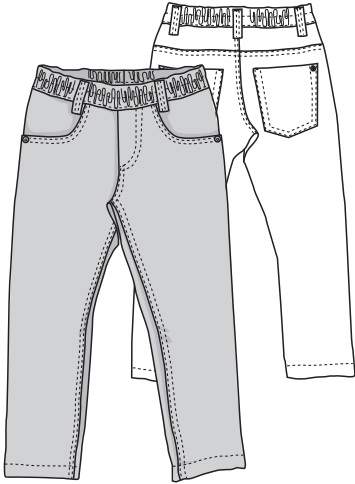
KAVALUETTELO	kpl
1 etulahje	2
2 takakaarroke	2
3 takalahje	2
4 etutasku	2
5 taskusuukaitale*	2
6 vyötärökaitale	1
7 lahkeensuukaitale	2

KAAVA-ARKKI C sininen

toisen reunan saumanvarat kaitaleen sisään, neulaa ja ompele ne vyötärölle läheltä reunaa. Ompele läpitiikkaus myös vyötärökaitaleen keskelle, venytä kuminauhaa ommellessasi. Taita vyölenkkien toisen pään saumanvarat nurjalle ja ompele ne vyötärökaitaleen yläreunaan. Hyörrytä vyötärö, niin kuminauhaa asettuu lopulliseen mittaan.

Lahkeensuut: Taita lahkeensuukaitale kaksin kerroin ja ompele molemmat päät ja napitusvaran yläreunaa hakkimerkkiin saakka. Viistoa kulmat ja käännä kaitale oikein päin. Silitä kaitaleen keskelle taite. Neulaa ja ompele kaitaleen sisemmän reunan op lahkeensuun np:lle siten, että napitusvaran osuus on etulahkeen puolella. Käännä avoimen reunan saumanvarat kaitaleen sisään, neulaa ja ompele se lahkeensuuhun läheltä reunaa. Tikkaa lahkeensuukaitaleet ympäriinsä läheltä reunaa. Ompele lahkeensuihin napinlävet ja napit kaavamerkkien mukaan.

22. Summer Pull-ons värilliset farkut 92-98-104-110-116-122-128 cm Kuva s. 9, 52-54



TARVIKKEET

- 60-60-65-70-75-80-90 cm joustavaa värillistä puuvillasekoite-twilliä (CO/EL), jousto 15-20 %
- 25 cm puuvillakangasta taskupusseihin (CO)
- 50...55 cm kuminauhaa, lev. 3 cm
- neljä farkkuniittä

LEIKKAAMINEN

Leikkaa ulommat taskupussit puuvillakankaasta ja muut kappaleet twillistä kaavaluettelon mukaan. Leikkaa lisäksi 3 x 40 cm kaitale vyölenkkejä varten.

TYÖOHJE

Ompelurakenteet: Saumat ommellaan suoraompeleella ja huolitellaan saumurilla tai siksakilla. Tikkaukset ommellaan kaksoistikkauksin kontrastivärisellä langalla ellei ohjeessa toisin mainita.

Sivutaskut: Neulaa ja ompele ulompi taskupussi etulahkeen taskunsuuhun op:t vastakkain. Tee aukileikkauksia saumanvarojen kaareviin kohtiin ja aputikkaa sv:t taskupussin puolelle. Käännä taskupussi nurjalle ja tikkaa taskunsuu. Neulaa sisempi taskupussi ulompaan taskupussiin ja ompele taskun pohja. Aputikkaa taskupussit sivusaumojen ja vyötärön saumanvaroihin.

Takataaskut: Huolittele taskunsuiden saumanvarat ja silitä taskunsuihin käänteet kaavamerkkien mukaan. Silitä taskun reunoista saumanvarat nurjalle, neulaa ja tikkaa taskut takakappaleisiin

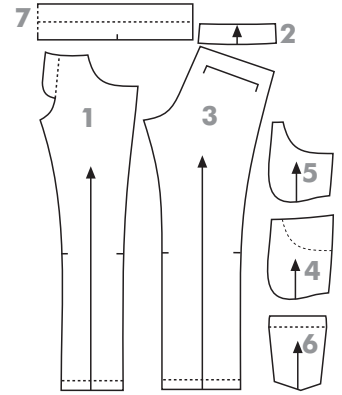
kaavamerkkien mukaan.

Kokoaminen: Neulaa ja ompele takakaarrokkeet takalahkeisiin op:t vastakkain; tikkaa saumanvarat takalahkeiden puolelle. Neulaa etu- ja takalahkeet toisiinsa op:t vastakkain ja ompele lahkeiden sisäsaumat; tikkaa saumanvarat etulahkeiden puolelle. Ompele haarsauma; valehalkion kohdalla ommel kulkee saumanvaran etäisyydellä leikatusta reunasta. Neulaa halkiovara vasemman etulahkeen puolelle ja kaksoistikkaa koristetikkaus halkiovaran ulko-reunaa pitkin. Kaksoistikkaa haarsauma halkion pohjasta takakappaleen vyötärölle.

Neulaa ja ompele lahkeiden sivusaumat. Tikkaa saumanvarat takalahkeen puolelle läheltä reunaa; tikkaus alkaa vyötäröltä ja päättyy sivutaskun alareunaan.

Vyölenkit ja vyötärö: Ompele kuten mallissa 21.

Viimeistely: Ompele lahkeensuihin käänteet kaavamerkkien mukaan. Kiinnitä niitit etulahkeiden taskunsuihin lähelle sivusaumaa ja takataaskujen sivusauman puoleisiin kulmiin.



KAVALUETTELO

KAVALUETTELO	kpl
1 etulahje	2
2 takakaarrokke	2
3 takalahje	2
4 sisempi taskupussi	2
5 ulompi taskupussi	2
6 takataasku	2
7 vyötärökaitale	1

KAAVA-ARKKI C musta

23. Short Sleeve raglan T-paita 74-80-86-92-98-104-110-116-122-128 cm Kuva s. 53-54



TARVIKKEET

- 40-45-45-50-50-55-55-60-60 cm puuvillajerseystä (CO/EL), jousto/palautuvuus 30%
- palat raidallista ja yksiväristä puuvillajerseystä somisteisiin
- 6 cm resoria (CO/EL)

LEIKKAAMINEN

Leikkaa pääntiekaitale resorista ja muut kappaleet neuloksesta kaavaluettelon mukaan.

TYÖOHJE

Ompelurakenteet: Saumat ommellaan saumurilla tai perusompelukoneen huolittelevalla jousto-ompeleella.

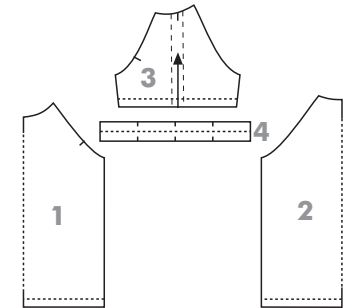
Hihan somisteet: Leikkaa kontrastivärisistä jerssepaloista 2 cm leveät kaitaleet hihojen somisteiksi; mittaa tarvittava pituus kaavasta ja lisää saumanvarat. Silitä somistepalojen reunoista saumanvarat nurjalle siten, että somis-

teet ovat valmiina n. sentin levyisiä. Neulaa somisteet hihoihin kaavamerkkien mukaan ja tikkaa ne paikoilleen suoraompeleella molemmista reunoistaan.

Kokoaminen: Neulaa hihat etu- ja takakappaleille op:t vastakkain ja ompele raglansaumaa. Ompele hiha- ja sivusaumat; jätä vaate vielä nurin päin.

Pääntie: Ompele pääntie kuten mallissa 9.

Viimeistely: Silitä ja ompele helmaan ja hihansuihin käänteet perusompelukoneen kaksoisneulalla tai tasosaumurin kaksois- tai kolmoistikkauksella.



KAVALUETTELO

KAVALUETTELO	kpl
1 etukappale	1
2 takakappale	1
3 hiha	2
4 pääntieresori	1

KAAVA-ARKKI A musta

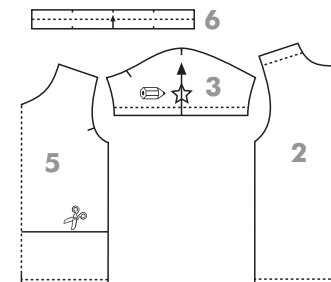
24. Starry Print trikoopaita v-pääntiellä 92-98-104-110-116-122-128 cm Kuva s. 12-13

TARVIKKEET

- 30-35-35-40-40-45-45-50 cm painettua, 45-50-50-55-55-60-60-65 cm vihreää ja 15...20 cm sinistä luomupuuvillajerseystä (CO/EL), jousto/palautuvuus 30%
- 6 cm resoria (CO/EL)

Applikaatioon:

- pala kaksipuolista liimaharsoa, Vlieseline® Vliesofix
- pala irtirevittävää tukikangasta, Vlieseline® Stickvlies



KAVALUETTELO

KAVALUETTELO	kpl
5 etukappale	1
5 etuhelmakappale	1
2 takakappale	1
3 hiha	2
6 pääntiekaitale	1
tähti-applikaatio	1

KAAVA-ARKKI B musta



LEIKKAAMINEN

Leikkaa etuhelma- ja etukappale omiksi kaavoikseen. Leikkaa pääntiekaitale resorista, etukappale painetusta neuloksesta, etuhelma- ja takakappale vihreästä ja hihat sinisestä neuloksesta kaavaluettelon mukaan.

TYÖOHJE

Ompelurakenteet: Saumat ommellaan saumurilla tai perusompelukoneen huolittelevalle jousto-ompeleella.

Tähti-applikaatio: Jäljennä kuvio kaava-arkilta kaksipuoliselle liimaharsopalalle. Silitä liimaharsopala applikoivan tilkun np:lle ja leikkaa kuvio irti ääriiviivaa pitkin. Poista kuvion np:lta paperi ja silitä kuvio paikalleen vasemman hihan op:lle. Neulaa kuvion kohdalle kappaleen np:lle pala irtirevittävää tukikangasta. Applikoi kuvio paikalleen suoraompeleella läheltä reunaa; käytä lyhyttä pistonpituutta, tikkaa kuvio ympäröivää kahteen kertaan ja päättelä ompeleet edestakaisompeleella. Poista lopuksi irtirevittävä tukikangas.

Kokoaminen: Neulaa etukappale ja etuhelmakappale toisiinsa ja ompele ensin kappaleet yhteen op:t vastakkain suoraompeleella, silitä saumanvarat

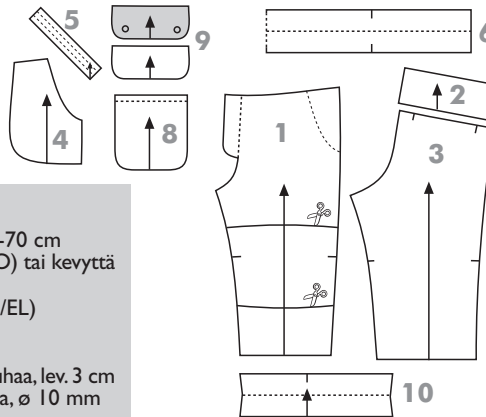
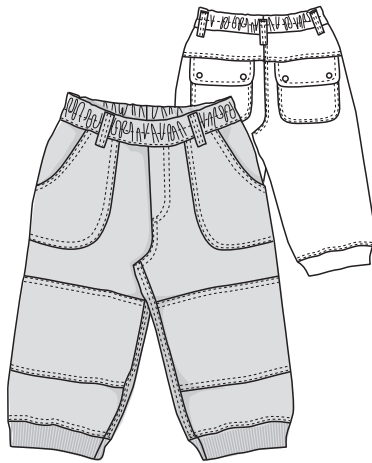
auki, kavenna saumanvaroja tarvittaessa ja tikkaa sauma op:lta perusompelukoneen taso-ompeleella tai tasosaumurin peitetikillä. Ompele olkasauamat. Ompele hihat kädenteille. Ompele hiha- ja sivusauamat; jätä paita vielä nurin päin.

Pääntie: Ompele pääntie kuten mallissa 9; kohdista resorin yhdysauma KT-merkkiin. Ompele lopuksi pääntieresorin KE-kohtaan pieni muotolasko.

Viimeistely: Silitä ja ompele helmaan ja hihansuihin käänteet perusompelukoneen taso-ompeleella tai tasosaumurin peitetikillä.

25. Knickerbocker popliinibermudat

92-98-104-110-116-122-128 cm Kuva s. 11-13



TARVIKKEET

- 50-55-60-60-65-70 cm puuvillapopliinia (CO) tai kevyttä ulkoilukangasta
- 10 cm resoria (CO/EL)
- pala tukikangasta, Vlieseline® H 180
- 50...55 cm kuminauhaa, lev. 3 cm
- 4 rengaspainonappia, ø 10 mm

KAVALUETTELO kpl

1 etulahje	2
2 yläosa	2
3 polvikappale	2
4 lahkeensuu	2
5 takakaarroke	2
6 takalahje	2
7 etutasku	2
8 taskunsuukaitale*	2
9 vyötärökaitale	1
10 takatasku	2
11 taskunkansi	2+2
12 lahkeensuukaitale	2

KAAVA-ARKKI C sininen

LEIKKAAMINEN

Leikkaa etulahkeen kaava kolmeen erilliseen kaavakappaleeseen. Leikkaa lahkeensuukaitale resorista ja muut kappaleet popliinista kaavaluettelon mukaan. *Huomaa, että taskunsuukaitaleen kaavassa on tarvittavat saumanvarat ja se leikataan täysin oloon langansuuntaan. Leikkaa lisäksi 3 x 40 cm kaitale vyölenkkejä varten.

TYÖOHJE

Ompelurakenteet: Saumat ommellaan suoraompeleella ja huolitellaan saumurilla tai siksakilla. Tikkaukset ommellaan kaksoistikkauksiin ellei ohjeessa toisin mainita.

Valmistelut: Leikkaa ja silitä tukikangasta ulompiin taskunkansiin.

Etulahkeet: Neulaa ja ompele etulahkeen yläosat ja lahkeensuukappaleet polvikappaleisiin op:t vastakkain. Tikkaa leikkaussaumojen saumanvarat polvikappaleiden puolelle. Valmista etutaskut kuten mallissa 21.

Takataskut: Ompele taskunsuukäänteet. Ompele taskun alareunaan saumanvarojen osuudelle syötöslanka. Tee taskun kaavasta pahvisapluuna. Aseta taskun op silitysaudan pintaa vasten ja aseta sapluuna taskun np:lle. Käännä taskun saumanvarat syötöslanka kiristämällä sapluunan reunoja yli np:lle ja silitä ne huolellisesti. Neulaa ja tikkaa taskut takalahkeisiin kaavamerkkien mukaan.

Neulaa taskunkansat toisiinsa pareittain (sisempi+ulompi) op:t vastakkain

ja ompele ulkoreunat yhteen. Kavenna kulmien saumanvarat, silitä saumanvarat auki ja käännä kannet oikein päin. Tikkaa ulkoreunat paininjalan etäisyydeltä ja aputikkaa samalla avoimetreunat yhteen. Aputikkaa kannet taskujen yläpuolelle kaarrokesauman saumanvaroihin. Kiinnitä taskuihin ja kansiin painonapit kaavamerkkien mukaan.

Kokoaminen: Neulaa ja ompele takakaarrokkeet takalahkeisiin op:t vastakkain; tikkaa saumanvarat kaarrokkeiden puolelle. Neulaa etu- ja takalahkeet toisiinsa op:t vastakkain ja ompele lahkeiden sisäsaumat; tikkaa saumanvarat takalahkeiden puolelle. Ompele haarsauma; valehalkion kohdalla ommel kulkee saumanvaran etäisyydellä leikatusta reunasta. Neulaa halkiovara va-

semman etulahkeen puolelle ja kaksoistikkaa koristetikkaus halkiovaran ulkoreunaa pitkin. Kaksoistikkaa haarsauman halkion pohjasta takakappaleen vyötärölle.

Neulaa ja ompele lahkeiden sivusauamat. Tikkaa saumanvarat takalahkeen puolelle läheltä reunaa; tikkaus alkaa vyötäröltä ja päättyy etutaskun alareunaan.

Vyölenkit ja vyötärö: Ompele kuten mallissa 21.

Lahkeensuut: Ompele lahkeensuuresorit renkaiksi ja käännä ne kaksin kerroin np:t vastakkain. Neulaa ja ompele resorit lahkeensuihin op:t vastakkain; venytä resoria ommellessasi. Tikkaa saumanvarat lahkeensuun puolelle.

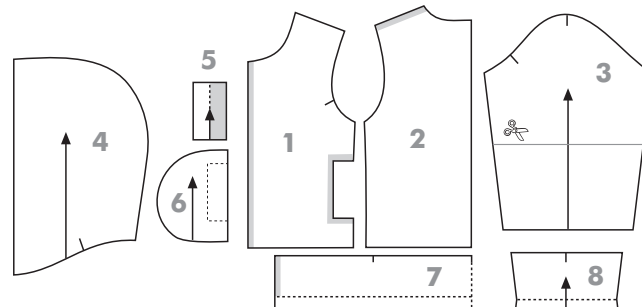
26. Rest Piece huppari

92-98-104-110-116-122-128 cm

Kuva s. 52-54

TARVIKKEET

- 65-70-70-75-75-80-80 cm erivärisiä puuvillajerseypaloja (CO/EL), jousto/palautuvuus 30%
- 25 cm resoria (CO/EL)
- pala tukikangasta, Vlieseline® G 785
- 125...150 cm tukinauhaa, Vlieseline® Formband
- takkivetoketju, pit. 33-35-37-39-41-43-45 cm



KAVALUETTELO kpl

1 etukappale	2
2 takakappale	2
3 hiha	2+2
4 huppu	2
5 taskunsuukaitale	2
6 taskupussi	2
7 helmakaitale	1
8 hihansuukaitale	2

KAAVA-ARKKI D punainen



LEIKKAAMINEN

Kutista kaikki kangaspalat ennen leikkaamista. Leikkaa hihan kaava kahteen erilliseen kaavanosaan; piirrä kaavaan leikkausaukko paikka käytettävissä olevien palojen kokojen mukaan.

Leikkaa helma- ja hihansuukaitaleet resorista ja muut kappaleet jersey-palasta kaavaluettelon mukaan; huoma, että hupun etureunoihin ei tarvitse lisätä saumanvaroja. Leikkaa pääntien huolitteeluun 2 cm leveää kaitaletta jer-

sestä. Leikkaa resorista hupun etureunan huolitteelu varten 3,5 cm leveää kaitaletta. Jos käytät huolitteeluun taso- saumurin nauhanohjainta leikkaa kaitale siihen sopivan levyisenä.

TYÖOHJE

Ompelurakenteet: Hiha- ja sivusaumat sekä kädentiesaumatt ommellaan saumurilla tai perusompelukoneen huolittelevalle jousto-ompeleella. Muut

saumat ommellaan taso-ompeleina: ompele ensin kappaleet yhteen op:t vastakkain suoraompeleella, silitä saumanvarat auki, kavenna saumanvaroja tarvittaessa ja tikkaa sauma op:lta perusompelukoneen taso-ompeleella tai taso- saumurin peitetikillä. Hihansuu- ja helmakäänteet ommellaan taso-ompeleella. Lue kaitalehuoitteelu yleistohje sivulta 45.

Valmistelut: Leikkaa ja silitä tukikangasta taskunsuihin ja taskunsuukaitaleisiin, ks. pienoiskaavoihin tummennetut kaavanosat. Leikkaa tukinauhasta palat KE-reunojen ja takakappaleen olkasaumanvarojen tukemiseen; mittaa tarvittava pituus etukappaleen ja helmakaitaleen kaavasta ja lisää saumanvarat. Silitä tukinauhapalat etukappaleen ja helmakaitaleen op:lle (vetoketju ommellaan tässä mallissa poikkeuksellisesti takin päällipuolelle).

Etutaskut: Valmista etukappaleille taskut kuten mallissa 10.

Kokoaminen: Ompele hihojen leikkausaukko, KT-sauma ja olkasaumat taso-ompeleillä. Ompele resorit hihoihin taso-ompeleillä. Ompele hihan-

suihin käänteet kaavamerkkien mukaan. Ompele hihat kädenteille. Ompele hiha- ja sivusaumat. Tikkaa hihansuun saumanvarat litteiksi hihansuukäänteeseen osuudelta. Ompele helmaresori hupparin helmaan taso-ompeleella. Silitä ja ompele helmaan käänne kaavamerkkien mukaan.

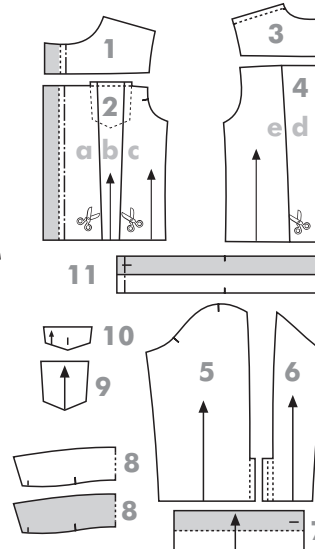
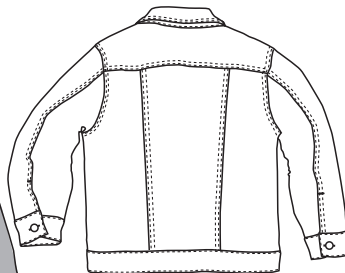
Vetoketju: Avaa vetoketju. Neulaa ja apuittikkaa sen toinen puoli hupparin etureunaan np:t vastakkain siten, että etureunan saumanvarat jäävät pari millin etäisyydelle vetoketjunauhan ulkoreunasta. Taita ketju lopulliseen asentonsa ja tikkaa se paikalleen läheltä vetoketjunauhan ulkoreunaa (käytä vetoketjun väristä ompelulankaa). Ompele ketjun toinen puoli samoin.

Huppu: Ompele huppukappaleet toisiinsa taso-ompeleella. Huolittele hupun etureuna kaitaleella. Neulaa ja ompele huppu pääntielle op:t vastakkain saumurilla. Neulaa ja ompele pääntien huolittelekallaleen toinen reuna pääntien saumanvaraan hupun puolelle. Taita kaitaleen toisesta reunasta ja päistä saumanvarat nurjalle, neulaa ja ompele kaitale pääntielle läheltä reunaa.

27. Cool Dude farkkutakki

92-98-104-110-116-122-128 cm

Kuva s. 10-11



TARVIKKEET

- 70-75-80-90-95-95-100 cm joustodenimiä (CO/PES/EL), lev. 130 cm
- 20 cm tukikangasta, Vlieseline® H 180
- 10-12 farkkunappia, ø 15 mm
- kontrastiväristä tikkauslankaa, Epic n:o 80

LEIKKAAMINEN

Leikkaa etu- ja takakappaleet erillisiin kaavanosiin (a-e). Kutista kangas ennen leikkaamista. Leikkaa kaikki kappaleet kankaasta kaavaluettelon mukaan.

TYÖOHJE

Ompelurakenteet: Saumat ommellaan suoraompeleella ja huolitellaan saumurilla tai siksakilla. Saumat tikataan kaksoistikkauksin ellei ohjeessa toisin mainita.

Tukeminen: Leikkaa ja silitä tukikangasta päällikaulukseen, napituslavarioihin, rannekeisiin ja helmakaitaleeseen; ks. pienoiskaavoihin tummennetut kaavanosat.

Etukappaleet ja taskut: Neulaa ja ompele KE- ja etusivukappaleet keskikappaleeseen op:t vastakkain; tikkaa

saumanvarat keskikappaleesta pois päin. Tee etukappaleen kaarrokeseumaan saumanvaran syyiset aukileikkaukset kaavamerkkien mukaan ja ompele aukileikkausten väliin pääarme (1+1 cm) taskunsuuta varten. Huolittele taskupussit. Neulaa taskupussi etukappaleen nurjalle ja tikkaa se etukappaleeseen läheltä reunaa. Vahvista taskunsuu edestakaisompelein.

Neulaa taskunkannet toisiinsa op:t vastakkain ja ompele yhteen alareunat ja päät. Viistoa kulmat, käännä taskunkannet oikein päin ja tikkaa reunat. Ompele kansiin napinlävet kaavamerkkien mukaan. Ompele taskunkannet avoimista reunoistaan kaarrokeseumoihin taskujen yläpuolelle.

Neulaa ja ompele etukaarrokkeet etukappaleisiin op:t vastakkain; tikkaa saumanvarat kaarrokkeiden puolelle. Silitä

etureunoihin napitusvarojen taitteet kaavamerkkien mukaan.

Takakappale: Neulaa ja ompele KT- ja takasivukappaleet toisiinsa op:t vastakkain; tikkaa saumanvarat KT-kappaleen puolelle. Neulaa ja ompele takakaarrokke takakappaleeseen op:t vastakkain; tikkaa saumanvarat kaarrokkeen puolelle. Neulaa etu- ja takakappaleet toisiinsa ja ompele olkasaumat ja tikkaa saumanvarat takakaarrokkeen puolelle.

Kokoaminen: Ompele takahihojen halkioreunoihin päärmee (1+1 cm) kaksoistikkauksella. Neulaa etu- ja takahihat toisiinsa op:t vastakkain ja ompele hihojen takasaumat. Ompele etuhihojen puoleisiin halkioreunoihin päärmee (1+1 cm) kaksoistikkauksella. Tikkaa hihojen takasaumat siten, että ommel jatkuu halkion tikkauksiin

KAVALUETTELO	kpl
1 etukaarrokke	2
2 etukappale	
☒ KE-kappale a	2
☒ keskikappale b	2
☒ etusivukappale c	2
3 takakaarrokke	1
4 takakappale	
☒ KT-kappale d	1
☒ takasivukappale e	2
5 etuhiha	2
6 takahiha	2
7 hihansuukaitale	2
8 kaulus	1+1
9 taskupussi	2
10 taskunkansi	2+2
11 helmakaitale	1

KAAVA-ARKKI D sininen

saakka. Ompele halkion pohjaan poikittainen edestakaisommel. Neulaa ja ompele hihat kädenteille; tikkaa saumanvarat kädenteiden puolelle. Ompele hiha- ja sivusaumat.

Kaulus: Neulaa kauluskappaleet toisiinsa op:t vastakkain ja ompele ulkoreuna ja päät. Viistoa kulmat, silitä saumanvarat auki ja käännä kaulus oikein päin. Tikkaa kauluksen ulkoreunat. Tee päällikaulukseen 15 mm etäisyydelle kauluksen etukulmista saumanvaran syyiset aukileikkaukset. Neulaa kaulus takin pääntielle siten, että alakauluksen op on pääntien op:lla; kohdistu kauluksen etukulmat KE-merkkiin. Ompele kaulus pääntielle siten, että kauluksen kulmissa sekä päälli- että alakaulus kiinnittyvät pääntielle, mutta aukileikkausten välisellä alueella vain alakaulus kiinnittyy pääntielle. >>>

Käännä napituslavara pääntielle op:t vastakkain ja ompele etukulmat (huom. käännä ennen ompelua alavaran saumanvarat lopulliseen asentoonsa). Käännä päällikauluksen saumanvarat kauluksen sisään, neulaa ja ompele päällikauluksen alareuna pääntielle läheltä reunaa. Neulaa napituslavarat etukappaleisiin huolellisesti ja tikkaa ne paikalleen läheltä taitereunaa. Tikkaa samalla etukappaleiden ulkoreunat lä-

heltä reunaa.

Rannekkeet: Taita rannekkeet kaksin kerroin np:t vastakkain ja silitä rannekkeiden keskelle taitteet. Neulaa ja ompele rannekkeen tukemattoman puolen op hihansuun np:lle. Käännä ranneke kaksin kerroin op:t vastakkain ja ompele päät. Käännä kulmat oikein päin. Taita rannekkeen toisen reunan saumanvarat nurjalle, neulaa ja tikkaa ne hihansuuhun läheltä reunaa. Tikkaa

samalla ranneke ympäriinsä läheltä reunaa.

Helmakaitale: Taita helmakaitale kaksin kerroin np:t vastakkain ja silitä kaitaleen keskelle taite. Neulaa ja ompele kaitaleen tukemattoman puolen op takin helmaan np:lle. Käännä kaitale kaksin kerroin op:t vastakkain ja ompele päät. Käännä kulmat oikein päin. Taita kaitaleen toisen reunan saumanvarat nurjalle, neulaa ja tikkaa ne helma-

saamaan läheltä reunaa. Tikkaa samalla helmakaitale ympäriinsä läheltä reunaa.

Viimeistely: Ompele helmakaitaleeseen ja rannekkeisiin napinlävet kaavamerkkien mukaan. Ompele etureunaan napinlävet seuraavasti: ylin 2 cm päähän pääntiesaumasta ja alin 3 cm päähän helmakaitaleen yläreunasta ja loput niiden keskelle tasavälein. Kiinnitä vastaaville paikoille napit. Kiinnitä napit myös taskuihin.

28. Owl Tree shortsihaalari jerseytä

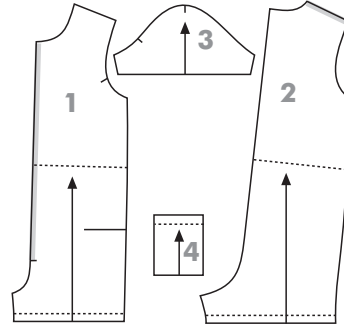
I 10-I 16-I 22-I 28-I 34-I 40-I 46 cm

Kuva s. 50



TARVIKKEET

- 65-70-70-75-80-85-90 cm painettua luomupuuvillajerseytä (CO/EL), jousto/palautuvuus 30%
- 10 cm resoria (CO/EL), lev. 90 cm
- 100...130 cm tukinauhaa, Vlieseline® Formband
- piilovetoketju, pit. 39-40-42-43-45-46-47 cm
- 55...65 cm kuminauhaa, lev. 10 mm



KAVALUETTELO kpl

1 etukappale	2
2 takakappale	2
3 hiha	2
4 tasku	2

KAAVA-ARKKI D vihreä

LEIKKAAMINEN

Leikkaa kappaleet jerseytä kaavaluettelon mukaan; huomaa, että pääntielle ja hihansuihin ei tarvitse lisätä saumanvaroja. Leikkaa resorista 3,5 cm leveää kaitaletta pääntien ja hihansuiden huolteluun varten. Jos käytät huolteluun tasosaumurin nauhanohjainta leikkaa kaitale siihen sopivan levyisenä.

TYÖOHJE

Ompelurakenteet: Saumat ommellaan saumurilla tai perusompelukoneen huoltitelevalla jousto-ompeleella. Käänteet ommellaan perusompelu-

koneen kaksoisneulalla tai tasosaumurin kaksoistikkauksella. Lue kaitalehuoltelun yleisohjeet sivulta 45.

Tukeminen: Leikkaa tukinauhasta palat KE-saumoihin (pääntieltä vetoketjuhakkisiin) sekä takakappaleen olkasaumoihin; mittaa tarvittava pituus kaavoista ja lisää saumanvarat. Silitä tukinauhapalat kappaleiden np:lle saumanvaran osuudelle.

Taskut: Silitä ja ompele taskunsuihin käänteet kaavamerkkien mukaan. Käännä taskujen KE:n puoleisen reunan ja pohjan saumanvarat np:lle, kohdistaa taskun toinen sivu sivusaumavarioihin,

neulaa ja ompele taskut etukappaleisiin läheltä reunaa.

Kokoaminen: Ompele olkasumat ja KT-sauma pääntieltä haaraan. Huolittele pääntie ja hihansuut kaitaleella. Ompele hiha- ja sivusumat; tikkaa hihansuun saumanvarat litteiksi kaitaleen osuudelta. Huolittele KE-saumanvarat.

Merkitse kuminauhan paikka etu- ja takakappaleille (hakit KE- ja KT- ja sivusaumoissa). Mittaa kuminauha lapselle sopivaksi (VY- 4...5 cm) ja merkitse siihen 1/4-kohdat. Ompele kuminauha paikalleen molemmista reunoistaan

siten, että merkit kohdistuvat KT- ja sivusaumoihin; venytä kuminauha ommellessasi tasaisesti.

Avaa vetoketju ja ompele sen toinen reuna etureunaan op:t vastakkain. Käännä vetoketjun pää pääntiekaitaleen yli nurjalle, taita vetoketju lopulliseen asentoonsa ja tikkaa pääntiekaitaleen osuudelta. Ompele vetoketjun toinen puoli samoin. Ompele KE-sauma vetoketjun pohjasta haaraan. Ompele lahkeiden sisäsauma. Ompele lahkeensuihin käänteet kaavamerkkien mukaan.

29. Watermelon toppi

I 28-I 34-I 40-I 46-I 52-I 58-I 64-I 70 cm

Kuva s. 60-61



TARVIKKEET

- 55-55-60-60-65-65-70-70 cm viskoosijerseytä (CV/EL), jousto/palautuvuus 30%
- 25...30 cm Framilon®-joustonauhaa, lev. 5 mm



KAVALUETTELO kpl

1 etukappale	1
1 takakappale	1

KAAVA-ARKKI D oranssi

LEIKKAAMINEN

Leikkaa kappaleet jerseytä kaavaluettelon mukaan. Huomaa, että pääntielle ja kädenteille ei tarvitse lisätä saumanvaroja. Leikkaa jerseytä 3,5 cm leveää kaitaletta pääntien ja kädenteiden huolteluun. Mikäli käytät huolteluun tasosaumurin nauhanohjainta, leikkaa

kaitale siihen sopivan levyisenä.

TYÖOHJE

Ompelurakenteet: Saumat ommellaan saumurilla tai perusompelukoneen huoltitelevalla jousto-ompeleella. Lue kaitalehuoltelun yleisohje sivulta 45.

Olkasuomien tukeminen: Leikkaa

joustonauhasta palat olkasuomien tukemiseen; mittaa tarvittava pituus kaavasta ja lisää saumanvarat. Aputikkaa joustonauhapalat takakappaleen olkasuomavarioihin op:lle; valmiissa vaatteessa joustonauhat jäävät saumanvarojen väliin.

Kokoaminen: Ompele vasen olkasau-

ma. Huolittele pääntie kaitaleella. Ompele oikea olkasauva; tikkaa olkasauvanvarat litteiksi kaitaleen osuudelta. Huolittele kädentien kaitaleilla. Ompele sivusumat; tikkaa kädentien saumanvarat litteiksi kaitaleen osuudelta. Silitä ja ompele helmaan käänteet tasosaumurin kaksoistikkauksella tai perusompelukoneen kaksoisneulalla.

30. ZigZag trikoohame

128-134-140-146-152-158-164-170 cm

Kuva s. 60-61



TARVIKKEET

- 55-55-60-60-65-65-70-75 cm painettua puuvillajerseyä (CO/EL), jousto/palautuvuus 30%
- 200...250 cm joustonauhaa, Framilon®, lev. 5 mm
- 55...65 cm kuminauhaa, lev. 2 cm

LEIKKAAMINEN

Leikkaa kappaleet jerseyä kaavaluettelon mukaan. Huomaa, että kappaleet voi leikata kumpaankin tahansa langansuuntaan.

TYÖOHJE

Ompelurakenteet: Saumat ommellaan saumurilla tai perusompelukoneen huolittelevalle jousto-ompeleella.

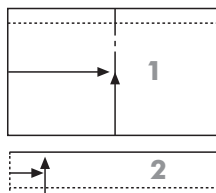
Poimuttaminen: Leikkaa joustonau-

hasta palat helmafrillojen poimuttamiseen; mittaa tarvittava pituus helmakappaleen alareunasta ja lisää saumanvarat. Merkitse sekä nauhaan että helmafrillaan 1/4-kohdat. Poimuta helmafrilla ompelemalla joustonauha sen yläreunan saumanvaroihin; venytä joustonauhaa ommellessasi siten, että 1/4-merkit kohdistuvat.

Kokoaminen: Ompele frillat helmakappaleiden alareunaan opt: vastakkain. Ompele sivusaumat. Silitä ja ompele

helmaan käänne tasosaumurin kaksoistikkauksella tai perusompelukoneen kaksoisneulalla.

Vyötärö: Huolittele vyötärön saumanvarat ja silitä käänneeseen taite kaavamerkkien mukaan. Mittaa kuminauha lapselle sopivaksi ja ompele se renkaaksi. Merkitse hameen vyötärölle KE- ja KT-merkit ja kuminauhaan vastaavasti 1/4-kohdat. Aputikkaa kuminauhaa vyötärökäänneeseen pystysuorilla ompeleilla siten, että kuminauhan



KAVALUETTELO

KAVALUETTELO	kpl
1 helmakappale	2
2 helmafrilla	2

KAAVA-ARKKI D liila

1/4-merkit kohdistuvat KE- ja KT-merkkeihin ja sivusaumoihin ja kuminauhan yläreuna kulkee taitetta pitkin. Taita vyötärökäänne kuminauhoineen nurjalle, neulaa ja ompele käänne lähtä kuminauhan alareunaa.

Vinkki! Voit ommella saman mallin myös kankaasta. Ompele saumat suo-raompeleella ja huolittele saumurilla tai siksakilla. Poimuta helmafrillat ompelemalla niihin poimulangat.

31. Ola de Calor

hellemekko

128-134-140-146-152-158-164-170 cm

Kuva s. 48



LEIKKAAMINEN

Leikkaa kappaleet neuloksesta kaavaluettelon mukaan. Leikkaa resorista 4,5 cm leveää kaitaletta pääntien ja kädentien huolittelevalle jousto-ompeleelle. Jos käytät huolittelemaan tasosaumurin nauhanohjainta leikkaa kaitale siihen sopivan levyisenä.

TYÖOHJE

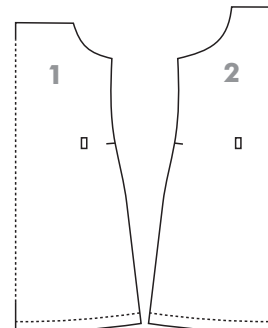
Ompelurakenteet: Saumat ommellaan saumurilla tai perusompelukoneen huolittelevalle jousto-ompeleella. Lue kaitalehuittelun yleisohje sivulta 45.

Kokoaminen: Huolittele etu- ja takakappaleiden yläreunat (=pääntiet) kaitaleella. Ompele sivusaumat. Huolittele kädentiet kaitaleilla ja jätä etukappaleen puoleiseen päähän 15...20 cm ylimääräistä kaitaletta olkaimia varten. Tarkista olkaimien pituus lapselle sopivaksi ja ompele niiden päät takakappaleen yläreunaan kädentiekaitaleen päihin; tikkaa saumanvarat kädentien puolelle. Silitä

ja ompele helmaan käänne tasosaumurin kaksoistikkauksella tai perusompelukoneen kaksoisneulalla.

Vyö: Ompele resorikaitale vyöksi tasosaumurilla nauhanohjainta käyttäen tai perusompelukoneella (taita kaitale kolmin kerroin ja ompele keskeltä perusompelukoneen taso-ompeleella; venytä kaitaletta ommellessasi). Ompele vyön päihin pienet käänneet.

Leikkaa kontrastivärisestä jerseyä 3 x 16 cm pala vyölenkkejä varten. Taita pala kaksin kerroin opt: vastakkain ja ompele pitkä reunat yhteen. Käännä kaitale oikein päin ja leikkaa se neljään samaan mittaiseen palaan. Ompele palat vyötärölle kaavamerkkien mukaan: yläpää suoraompeleella siten, että ommel jää piiloon ja alapää käsin huomaamattomien pistoin. Pujota vyö vyötärölle.



TARVIKKEET

- 70-75-75-80-85-90-90 cm raidallista puuvillajerseyä (CO/EL), jousto/palautuvuus 30%
- 20 cm resoria (CO/EL), lev. 90 cm
- pieni pala kontrastiväristä jerseyä vyölenkkeihin

KAVALUETTELO

KAVALUETTELO	kpl
1 etukappale	1
2 takakappale	1

KAAVA-ARKKI D musta

32. Luz del Sol viskoosipusero

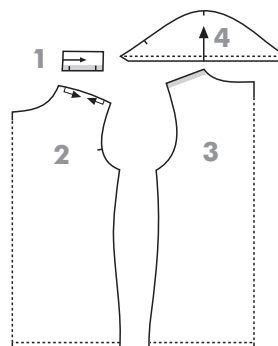
134-140-146-152-158-164-170 cm

Kuva s. 2, 64-65



TARVIKKEET

- 55-55-60-60-65-65-70 cm painettua viskoosijerseyä (CV/EL), jousto/palautuvuus 30%
- 5 cm resoria (CO/EL)
- 35...45 cm tukinauhaa, Vlieseline® Formband



KAVALUETTELO

KAVALUETTELO	kpl
1 etukaarroke	2
2 etukappale	1
3 takakappale	1
4 hiha	2

KAAVA-ARKKI E punainen

LEIKKAAMINEN

Leikkaa kappaleet jerseyästä kaavaluettelon mukaan; huomaa, että pääntielle ei tarvitse lisätä saumanvaroja. Leikkaa resorista 3,5 cm leveää kaitaletta pääntien huolitteluun. Mikäli käytät huolitteluun tasosaumurin nauhanohjainta, leikkaa kaitale siihen sopivan levyisenä.

TYÖOHJE

Ompelurakenteet: Saumat ommellaan saumurilla tai perusompelukoneen huolittelevalla jousto-ompeleella. Hihansuu- ja helmäkäänne ommellaan tasosaumurin kaksoistikkauksella tai perusompelukoneen kaksoisneulalla. Lue kaitalehuolittelun kuvitettu yleisohje sivulta 45.

Olkasaumojen tukeminen: Leikkaa

ja silitä tukinauhasta palat olka- ja kaarrokesaumojen tukemiseen, ks. pienoiskaavoihin tummennetut saumat. Mittaa tarvittava pituus kaavasta ja lisää saumanvarat. Silitä tukinauha np:lle saumanvarojen osuudelle.

Kokoaminen: Ompele poimulangat etukappaleen kaarrokesaumoihin ja poimuta saumat kaarrokkeisiin sopiviksi. Ompele kaarrokesaumut. Ompele

vasen olkasauma. Huolittle pääntie kaitaleella. Ompele oikea olkasauma; tikkaa saumanvara litteäksi pääntie-kaitaleen osuudelta.

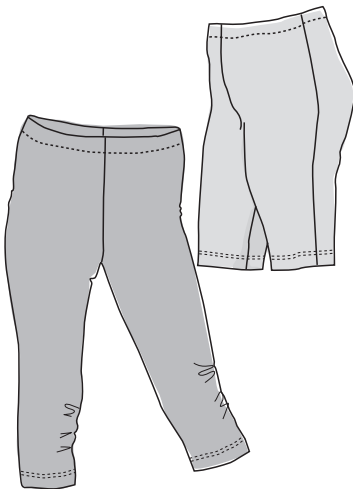
Silitä ja ompele hihansuihin käänteet kaavamerkkien mukaan. Ompele hihat kädenteille. Ompele hiha- ja sivusaumat.; tikkaa hihansuiden saumanvarat litteiksi käänteiden osuudelta. Silitä ja ompele helmaan käänteet.

33. Chica Ciclista

leggingsit

134-140-146-152-158-164-170 cm

Kuva s. 62, 65



TARVIKKEET

- 45-50-55-55-60-60-65 cm (lyhyt lahje) tai 65-70-75-75-80-80-85 cm (pitkä lahje) napakkaa viskoosijerseyä /CV/EL), jousto/palautuvuus 20-30%
- 60...70 cm kuminauhaa, lev. 2 cm

LEIKKAAMINEN

Valitse kaavakoko lapsen lantionympärysmittan perusteella ja jäljennä lahkeen pituus lapsen pituutta vastaavasta kaavasta.

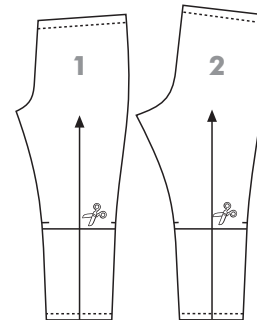
vakoosta. Leikkaa kappaleet jerseyästä kaavaluettelon mukaan.

TYÖOHJE

Ompelurakenteet: Saumat ommellaan saumurilla tai perusompelukoneen huolittelevalla jousto-ompeleella. Käänteet ommellaan perusompelukoneen kaksoisneulalla tai tasosaumurin kaksoistikkauksella.

Kokoaminen: Neulaa etu- ja takalahkeet toisiinsa opt: vastakkain ja ompele lahkeiden sisäsaumat. Ompele haara- ja sivusaumat. Silitä ja ompele lahkeensuihin käänteet kaavamerkkien mukaan.

Vyötärö: Ompele kuminauha vyötärölle kuten mallissa 30.



KAVALUETTELO

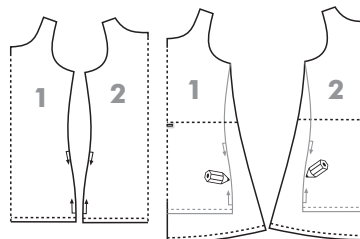
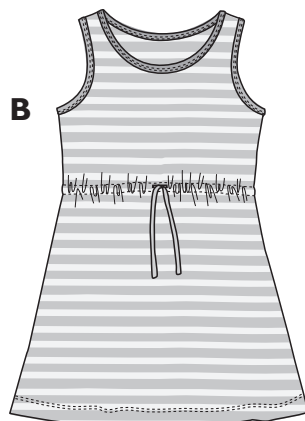
	kpl
1 etulahje	2
2 takalahje	2

KAAVA-ARKKI E sininen

34. Movimiento toppi ja tunika

134-140-146-152-158-164-170 cm

Kuva s. 62-65



KAVALUETTELO

	kpl
1 etukappale	1
2 takakappale	1

KAAVA-ARKKI E musta

LEIKKAAMINEN

Toppi: Jäljennä toppin sivusaumat ja helmaviiva pienoiskaavamerkkien mukaan (ne ovat kaava-arkilla harmaalla viivalla). Leikkaa kappaleet jerseyästä kaavaluettelon mukaan. Huomaa, että pääntielle ja kädenteille ei tarvitse lisätä saumanvaroja.

Tunika: Leikkaa kappaleet jerseyästä kaavaluettelon mukaan. Huomaa, että pääntielle ja kädenteille ei tarvitse lisätä saumanvaroja. Leikkaa lisäksi 2 cm leveää kaitaletta etu- ja takakappaleiden nauhakujia varten; mittaa tarvittava pituus etu- ja takakappaleiden kaavasta vyötärön kaavamerkin kohdalta. Leikkaa solmimisnauhaa varten kaksi 2 x 50...60 cm pituista kaitaletta hul-

pion suuntaan.

Toppi ja tunika: Leikkaa jerseyästä 3,5 cm leveää kaitaletta pääntien ja kädenteiden huolitteluun. Jos käytät huolitteluun tasosaumurin nauhanohjainta leikkaa kaitale siihen sopivan levyisenä.

TYÖOHJE

Ompelurakenteet: Saumat ommellaan saumurilla tai perusompelukoneen huolittelevalla jousto-ompeleella. Helmäkäänne ommellaan tasosaumurin kaksoistikkauksella tai perusompelukoneen kaksoisneulalla. Lue kaitalehuolittelun yleisohje sivulta 45.

Toppi, valmistelu: Leikkaa jousto-

nauha kahteen saman mittaiseen palaan. Aputikkaa joustonauhapalat kevyesti venyttämällä etukappaleen sivusaumoihin kaavamerkkien väliin.

Tunika, valmistelu: Silitä pala tukikangasta etukappaleen np:lle napinläpimerkin kohdalle. Ompele napinläpi kaavamerkin mukaan. Huolittle nauhakujakaitaleiden ulkoreunat ja ompele lyhyisiin päihin kapeat käänteet. Neulaa ja ompele kaitaleet etu- ja takakappaleiden np:lle siten, että kaitaleiden yläreunat kohdistuvat kaavamerkkiin ja avoimet päät ovat 15 mm etäisyydellä sivusauman ulkoreunasta; huomaa, että kaitaleiden reunoista ei tarvitse taittaa saumanvaroja.

Kokoaminen: Ompele vasen olkasauma.

TARVIKKEET

Toppi

- 65-70-70-75-75-80-80 cm painettua viskoosijerseyä (CV/EL), jousto/palautuvuus 30%
- 25 cm (koot 134-146) tai 30 cm (koot 152-170) joustonauhaa, Framilon®, lev. 5 mm

Tunika

- 70-70-75-80-85-85-90 cm raidallista puuvillajerseyä (CO/EL), jousto/palautuvuus 30%
- pala tukikangasta napinläven alle

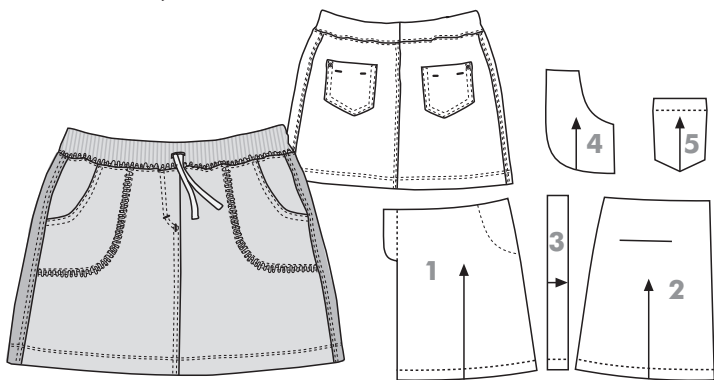
ma. Huolittle pääntie kaitaleella. Ompele oikea olkasauma; tikkaa pääntien saumanvarat litteiksi kaitaleen osuudelta. Huolittle kädentiet kaitaleilla. Ompele sivusaumat (venytä toppin etukappaleelle apukatun joustonauhan kohtaa ommellessasi). Tikkaa sivusaumojen saumanvarat litteiksi kädentiekaitaleiden osuudelta. Silitä ja ompele helmaan käänteet.

Tunika, viimeistely: Ompele solmimisnauha toisiinsa lyhyistä päistä. Venytä nauhaa kevyesti: koska nauha leikkautuu hupion suuntaan venytettäessä sen reunat rullaantuvat, eikä nauhaa tarvitse erikseen viimeistellä. Pujota nauha kujan.

35. Relajarse minihame

134-140-146-152-158-164-170 cm

Kuva s. 62-63



LEIKKAAMINEN

Leikkaa vyötärökaitale resorista, sivukaitaleet kontrastivärisestä kankaasta ja muut kappaleet svetarineuloksesta kaavaluettelon mukaan; huomaa, että taskujen kaareviin ulkoreunoihin ei tarvitse lisätä saumanvaroja. Leikkaa svetarineuloksesta lisäksi 3 x 100... 120 cm kaitale solmimisnauhaa varten.

TYÖOHJE

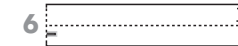
Ompelurakenteet: Saumat ommellaan suoraompeleella ja huolitellaan saumurilla tai siksakilla ellei ohjeessa toisin mainita. Tikkaukset ommellaan kaksoistikkauksin. Taso-ompeleet ommellaan tasosaumurin peitetikillä tai perusompelukoneen taso-ompeleella (esim. hunajakenko).

Etutaskut: Huolittele taskunsuut ja ompele taskunsuukäänteet kaksois-

tikkauksella. Neulaa taskut etukappaleille ja aputikkaa taskujen yläreunat etukappaleen vyötärölle ja sivut sivusaumoihin. Aputikkaa taskujen kaarevat reunat paikalleen ja ompele ne taso-ompeleella.

Takataskut: Taita ja silitä taskunsuukäänteet ja ompele ne paikalleen kahdella trenssillä (= kapea tiheä siksakommiel) mallipiirroksen mukaan. Taita taskujen reunoista sv:t nurjalle, neulaa ja tikkaa ne takakappaleisiin kaavamerkkien mukaan. Kiinnitä taskunsuiden sivusauman puoleisiin kulmiin niitit.

Kokoaminen: Ompele KE-sauma; valehalkion kohdalla ommel kulkee halkiovaran ulkoreunaa pitkin. Taita halkiovara oikealle ja läpitiikkaa halkioreuna etukappaleeseen. Tikkaa samalla KE-sauma halkion pohjasta helmaan. Ompele valehalkioon trenssit malli-



KAVALUETTELO

	kpl
1 etukappale	2
2 takakappale	2
3 sivukaitale	2
4 etutasku	2
5 takatasku	2
6 vyötärökaitale	1

KAAVA-ARKKI E vihreä

piirroksen mukaan. Ompele ja tikkaa KT-sauma. Neulaa ja ompele sivukaitaleet etu- ja takakappaleiden sivusaumoihin op:t vastakkain, tikkaa saumanvarat sivukaitaleiden puolelle. Silitä ja ompele helmaan käänne.

Vyötärökaitale: Ompele vyötärökaitaleeseen 18 mm leveä napinläpi kaavamerkin mukaan siten, että napinläven keskikohta on KE-merkin kohdalla; aseta ennen ompelemista kappaleen np:lle napinläven kohdalle tueksi pala popliinia. Avaa napinläpi. Ompele vyötärökaitale renkaaksi ja jätä KT-saumaan pieni pujotusaukko kaavamerkkien mukaan. Neulaa ja ompele kaitaleen toinen reuna hameen vyötärölle op:t vastakkain suoraompeleella; venytä sekä vyötäröä että kaitaletta kevyesti ommellessasi. Taita kaitale kaksin kerroin np:t vastakkain, neulaa ja ompele sen toinen reuna vyötärölle

TARVIKKEET

- 35-40-40-40-45-50-50 cm joustavaa svetarineulosta (CO/EL), jousto/palautuvuus 20%
- 6 cm kontrastiväristä jerseyä tai popliinia somisteisiin
- 10 cm resoria (CO/EL)
- 60...70 cm kuminauhaa, lev. 3,5 cm
- kaksi farkkuniittiä, ø 8 mm, Prym
- kontrastiväristä tikkkauslankaa, Epic n:o 80

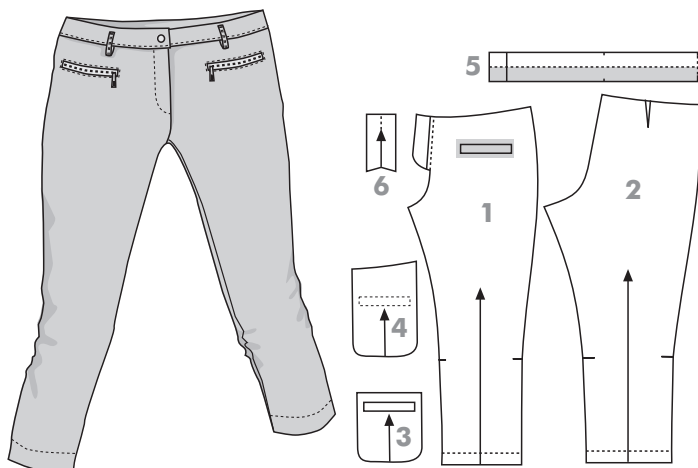
tasosaumurilla tai taso-ompeleella. Pujota kuminauha vyötärökaitaleen sisään. Ompele kuminauha renkaaksi.

Silitä solmimisnauhakaitale kolmin kerroin np:t vastakkain ja ompele nauha keskeltä taso-saumurin kaksoistikkauksella. Ompele nauhan päihin käännteet. Pujota nauha aukon kautta vyötärökaitaleen sisälle ja pujota nauhan päät napinläpien kautta ulos. Ompele nauhan keskikohta kuminauhan liitoskohtaan (KT-sauman kohdalle) edestakaisompeleella, niin nauha pysyy paikoillaan. Sulje lopuksi pujotusaukko käsin ommellen. Läpitiikkaa vyötärökaitaleeseen napinläven keskikohtaan KE-merkin kohdalle kohtisuoraan trenssi siten, että nauhan päät tulevat ulos trenssin molemmin puolin.

36. Poco Pantalones joustavat twillihousut

134-140-146-152-158-164-170 cm

Kuva s. 2, 64



LEIKKAAMINEN

Leikkaa kappaleet housukankaasta kaavaluettelon mukaan. Leikkaa lisäksi 3 x 47 cm kaitale vyölenkkejä varten. *Jos housukangas on vahvaa, leikkaa ulommat taskupussit kevyemmästä puuvillakankaasta.

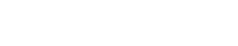
TYÖOHJE

Ompelurakenteet: Saumat ommel-

laan suoraompeleella ja huolitellaan saumurilla tai siksakilla. Tikkaukset ommellaan lähelle reunaa, ellei ohjeessa toisin mainita.

Tukeminen: Leikkaa ja silitä tukikangasta vyötärökaitaleeseen ja etulahkeisiin taskunsuun kaavamerkin kohdalle, ks. pienoiskaavoihin tummennetut kaavanasat.

Vetoketjutaskut: Merkitse taskun-



KAVALUETTELO

	kpl
1 etulahje	2
2 takalahje	2
3 ulompi taskupussi	2*
4 sisempi taskupussi	2
5 vyötärökaitale	1
6 vetoketjulistat	1

KAAVA-ARKKI F musta

suun paikat etulahkeisiin ja ulomman taskupussin np:lle. Neulaa ulompi taskupussi etulahkeeseen op:t vastakkain ja ompele taskunsuuhalkio. Aukileikkaa halkio kaavamerkkien mukaan. Pujota ulompi taskupussi halkion kautta nurjalle ja silitä taskunsuu huolellisesti. Neulaa vetoketju halkion alapuolelle etulahkeen np:lle ja ompele se paikalleen op:ltä läheltä halkion reunaa.

TARVIKKEET

- 75-80-80-85-85-90-95 cm joustavaa puuvillatwilliä (CO/EL), jousto 8-10%
- 10 cm tukikangasta, Vlieseline® H 180
- kaksi metalliketjua taskuihin, pit. 8 cm
- housuvetoketju, pit. 8-9-9-10-10-11-11 cm
- painonappi, ø 12 mm
- (- 25 cm housukankaan väristä puuvillakangasta taskupusseihin)

Neulaa sisempi taskupussi ulompaan op:t vastakkain, ompele ja huolittele taskupussien sivut ja alareunat yhteen. Neulaa ja ompele taskunsuuhalkion yläreunan saumanvarat sisempään taskupussiin.

Aputikkaa sisemmän taskupussin yläreuna vyötärön saumanvaroihin. Ompele vahviketikkaukset taskunsuuhalkion päihin. >>>

Kokoaminen: Ompele takalahkeiden muotolaskokset. Neulaa etu- ja takalahkeet toisiinsa op:t vastakkain ja ompele lahkeiden sisäsaumat. Huolittle haarasaumojen saumanvarat. Valmista vetoketjuhalkio sivun 45 kuvitetun ohjeen mukaan. Ompele lahkeiden sivusaumat.

Vyölenkit: Huolittle vyölenkkikaitaleen toinen reuna. Taita ja silitä kaitale

kolmin kerroin siten, että huoliteltu reuna jää päälle ja kaitaleen valmis leveys on 10 mm. Ompele kaksoistikkaus keskelle kaitaletta. Leikkaa kaitale kuitteen saman mittaiseen palaan. Neulaa vyölenkkien toiset päät housujen vyötärölle op:t vastakkain mallipiirroksen mukaan ja aputiikka ne sekä saumanvaran osuudelta että 20 mm etäisyydeltä saumanvaran ulkoreunasta.

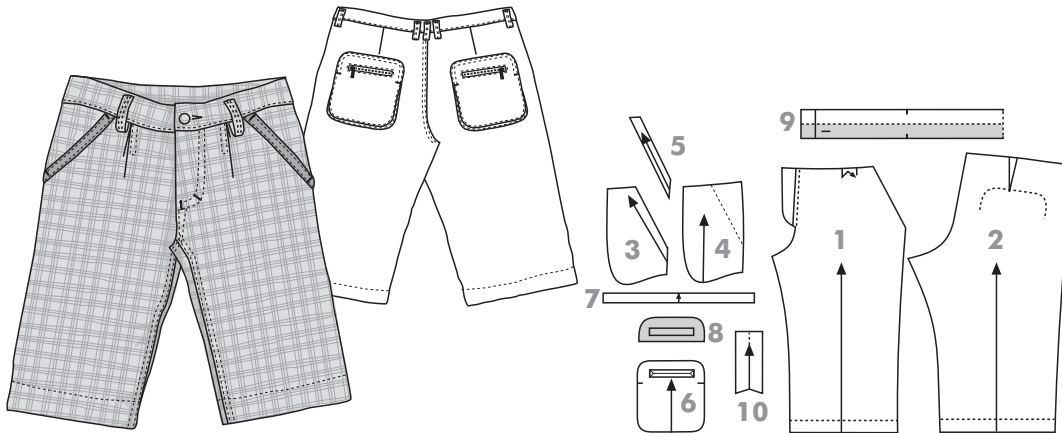
Vyötärökaitale: Silitä vyötärökaitaleeseen taite kaavamerkkien mukaan. Ompele vyötärökaitaleen tukematoman reunan op housujen vyötärön np:lle. Käännä vyötärökaitaleen etureunat op:t vastakkain ja ompele kulmat. Käännä kulmat oikein päin, taita vyötärökaitaleen tuetun reunan saumanvarat kaitaleen sisään, neulaa ja ompele se vyötärösaumaan housujen

op:lta läheltä reunaa. Tikkaa vyölenkkien toiset päät vyötärökaitaleen yläreunaa.

Viimeistely: Huolittle lahkeensuiden saumanvarat. Silitä ja ompele lahkeensuihin käänteet. Kiinnitä painonappi vyötärölle.

37. Monopatin bermudashortsit 134-140-146-152-158-164-170 cm

Kuva s. 62-63



KAVALUETTELO	kpl
1 etulahje	2
2 takalahje	2
3 ulompi taskupussi	2
4 sisempi taskupussi	2
5 taskusuukaitale	2
6 takatasku	2
7 taskun reunakaitale	2
8 vetoketjuhalkion kaitale	2
9 vyötärökaitale	1
10 vetoketjulistat	1

KAAVA-ARKKI **F** sininen

TARVIKKEET

- 85-85-90-90-95-95-100 cm ruudullista puuvillapopliinia (CO)
- 5 cm kontrastiväristä puuvillapopliinia (CO) somisteisiin
- 5 cm tukikangasta, Vlieseline® H 180
- housuvetoketju, pit. 10-10-11-11-12-12-13 cm
- kaksi kontrastiväristä vetoketjua taskuihin, pit. 10 cm
- metallinappi, ø 15 mm

LEIKKAAMINEN

Leikkaa taskusuukaitaleet kontrastivärisestä ja muut kappaleet ruudullisesta kankaasta kaavaluettelon mukaan. Leikkaa ruudullisesta kankaasta 3 x 47 cm kaitale ja kontrastivärisestä kankaasta 3 x 8 cm kaitale vyölenkkejä varten.

TYÖOHJE

Ompelurakenteet: Saumat ommellaan suoraompeleella ja huolitellaan

saumurilla tai siksakilla. Saumat tikataan kaksoistikkauksin ellei ohjeessa toisin mainita. Trenssit ommellaan kapealla tiheällä siksakilla, kontrastivärisellä langalla noin sentin mittaisina.

Valmistelut: Leikkaa ja silitä tukikangasta pienoiskaavoissa tummennettuihin kaavansiiniin. Ompele takalahkeiden muotolaskokset. Taita ja ompele etulahkeisiin laskokset kaavamerkkien mukaan; kaksoistikkaus laskokset op:lta n. 4 cm matkalta.

Takataskut: Neulaa vetoketjuhalkion kaitale takataskuun op:t vastakkain ja ompele halkio kaavamerkkien mukaan. Aukileikkaa halkio, pujota kaitale halkion kautta nurjalle ja silitä taskun suu huolellisesti. Neulaa vetoketju halkion alapuolelle takataskukappaleen np:lle ja ompele se paikalleen op:lta läheltä halkion reunaa.

Ompele reunakaitale takataskun alareunaan op:t vastakkain kaavamerkkien mukaan; tikkaa saumanvarat takataskun puolelle läheltä reunaa. Ompele taskun yläreunaan syötöslangat. Tee taskun kaavasta pahvisapluuna ja aseta se taskun np:lle. Käännä taskun yläreunan

saumanvarat syötöslankaa kiristämällä sapluunan reunan yli nurjalle ja silitä ne huolellisesti. Merkitse taskujen paikat takalahkeisiin ompelemalla taskun ääriiviivat sapluunan avulla. Taita taskun reunakaitaleen avoimen reunan saumanvarat nurjalle, neulaa ja ompele tasku takalahkeeseen läheltä kaitaleen taitereunaa. Taita reunakaitaleen päihin laskokset, neulaa taskun yläreuna lahkeeseen ja kaksoistikkaus se paikalleen. Ompele reunakaitaleen päättymiskohtiin trenssit.

Sivutaskut: Neulaa ulommat taskupussit etulahkeisiin np:t vastakkain ja aputiikka taskun suut yhteen saumanvarojen osuudelta. Ompele taskun suukaitale taskun suuhun siten, että ulomman taskupussin ja kaitaleen op:t ovat vastakkain; aputiikka saumanvarat taskupussin puolelle. Käännä kaitale kokonaan op:lle ja tikkaa taskun suu läheltä reunaa. Käännä kaitaleen toisesta reunasta saumanvarat nurjalle ja tikkaa se taskun suuhun läheltä kaitaleen ulkoreunaa.

Neulaa sisempi taskupussi ulompaan op:t vastakkain, ompele ja huolittle taskujen pohjat. Aputiikka taskun sivut

sivusaumoihin ja yläreunat vyötärön saumanvaroihin. Ompele trenssit taskun suuun molempiin päihin kaitaleen osuudelle.

Kokoaminen: Neulaa etu- ja takalahkeet toisiinsa op:t vastakkain ja ompele lahkeiden sisäsaumat; tikkaa saumanvarat etulahkeen puolelle. Huolittle haarasaumojen ja vetoketjuhalkion saumanvarat ja ompele haarasauma takavyötäröltä vetoketjuhalkioon saakka. Valmista vetoketjuhalkio sivun 45 ohjeen mukaan. Tikkaa haarasaumavarat vetoketjuhalkion pohjasta alkaen. Ompele vetoketjuhalkioon trenssit mallipiirroksen mukaan.

Ompele sivusaumat ja tikkaa sivusaumanvarat takalahkeiden puolelle; tikkaus alkaa vyötäröltä ja päättyy sivutaskun alareunaan. Silitä ja ompele lahkeensuihin päärmeet kaavamerkkien mukaan.

Vyölenkit ja vyötärö: Seuraa mallin 36 ohjetta. Ompele kontrastivärinen vyölenkki samoin kuin muut ja ompele se KT-sauman kohdalle. Ompele vyötärölle napinläpi ja nappi kaavamerkkien mukaan.

38. Deportivos jerseyshorts 134-140-146-152-158-164-170 cm

Kuva s. 60-61

TARVIKKEET

- 60-60-65-65-75-75-80 cm puuvillajerseyä (CO/EL), jousto/palautuvuus 30%
- 12 cm tummanharmaata resoria (CO/EL)
- 10 cm tummanharmaata popliinia

- ja 15 x 15 cm pala vaaleanharmaata popliinia takataskuun (CO)
- pala tukikangasta, Vlieseline® G 785
- 60...75 cm kuminahaa, lev. 3,5 cm

LEIKKAAMINEN

Leikkaa lahkeen sivukaitaleet tummanharmaasta ja takatasku vaaleanharmaasta popliinista. Leikkaa vyötärökaitale resorista ja muut kappaleet puuvillajerseyä kaavaluettelon mukaan.

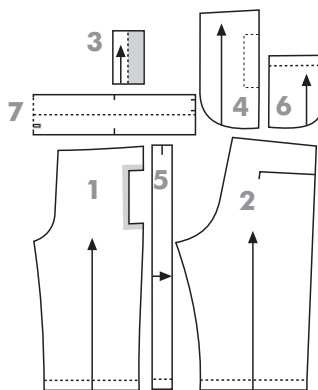
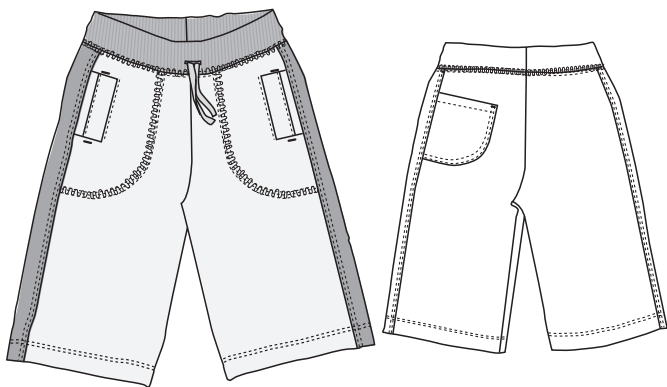
Leikkaa lisäksi jerseyä 2,5 x 90...105 cm kaitale solmimisnauhaa varten.

TYÖOHJE

Lue työohje mallista 10.

38. Deportivos jerseyshortsit

134-140-146-152-158-164-170 cm



KAVALUETTELO kpl

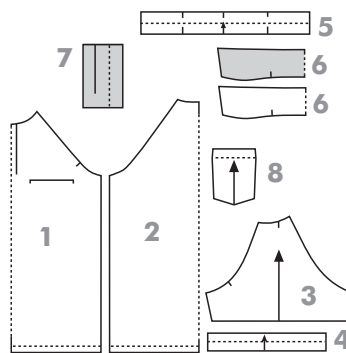
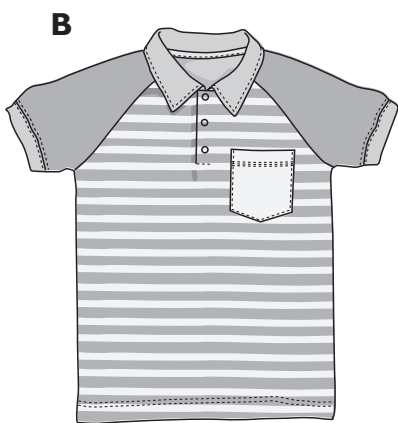
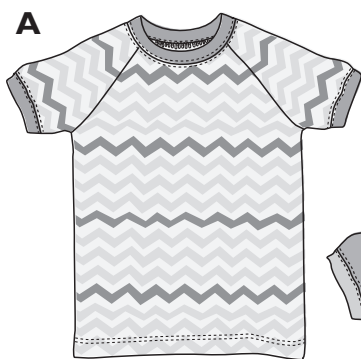
1 etulahje	2
2 takalahje	2
3 taskunsuukaitale	2
4 taskupussi	2
5 lahkeen sivukaitale	2
6 takatasku	1
7 vyötärökaitale	1

KAAVA-ARKKI **E** oranssi

39. Béisbol raglanhihainen T-paita ja kauluspaita

134-140-146-152-158-164-170 cm

Kuva s. 60-63



KAVALUETTELO kpl

1 etukappale	1
2 takakappale	1
3 hiha	2
4 hihansuukaitale	2
5 pääntiekaitale (A)	1
6 kaulus (B)	1+1
7 halkiokaitale (B)	1
8 tasku (B)	1

KAAVA-ARKKI **F** vihreä

TARVIKKEET

Malli A:

- 60-65-65-70-70-75-75 cm painettua puuvillajerseystä (CO/EL), jousto/palautuvuus 30%
- 12 cm resoria (CO/EL)

Malli B:

- 60-65-65-70-70-75-75 cm raidallisista, 25...35 cm sinistä, 15 cm turkoosia ja 18 cm vihreää puuvillajerseystä (CO/EL), jousto/palautuvuus 30%
- 6 cm resoria (CO/EL)
- kolme painonappia, ø 10 mm, Prym Jersey
- pala tukikangasta, Vlieseline® H 180

LEIKKAAMINEN

Malli A: Leikkaa pääntie- ja hihansuukaitaleet resorista, etu- ja takakappaleet sekä hihat jerseyistä kaavaluettelon mukaan; pääntielle ei tarvitse lisätä saumanvaroja.

Malli B: Leikkaa etu- ja takakappaleet raidallisesta ja hihat sinisestä jerseyistä, alakaulus, halkiokaitale ja tasku vihreästä jerseyistä. Leikkaa hihansuukaitaleet resorista. Leikkaa lisäksi vihreästä jerseyistä 3 x 20...25 cm kaitale pääntien huolitteluun.

TYÖOHJE

Ompelurakenteet: Raglan- ja sivusaumat ommellaan saumurilla tai perusompelukoneen huolittelevalla jousto-ompeleella. Mallin B kaulus, napitus-

halkio ja pääntie ommellaan suoraompeleella.

Malli A

Kokoaminen: Neulaa hihat etu- ja takakappaleille op:t vastakkain ja ompele raglansaumata. Ompele hiha- ja sivusaumat; jätä vaate vielä nurin päin. Ompele pääntie ja hihansuut kuten mallissa 9. Silitä ja ompele helmakäänne perusompelukoneen kaksoisneulalla tai tasosaumurin kaksois- tai kolmoistikkauksella.

Malli B

Valmistelut: Leikkaa ja silitä tukikangasta päällikaulukseen ja halkiokaitaleeseen.

Tasku: Silitä taskunsuuhun taite ja ompele se perusompelukoneen kaksoisneulalla tai tasosaumurin kaksois- tai kolmoistikkauksella. Taita taskun

reunoista saumanvarat nurjalle, neulaa ja ompele tasku etukappaleelle kaavamerkkien mukaan läheltä reunaa.

Halkio, kaulus ja pääntie: Valmista etukappaleen pääntielle napitushalkio s. 45 olevan kuvitetun ohjeen mukaan. Neulaa hihat etu- ja takakappaleille op:t vastakkain ja ompele raglansaumata. Aseta kauluskappaleet op:t vastakkain ja ompele ulkoreunat yhteen. Viistoa kulmat, silitä saumanvarat auki ja käännä kaulus oikein päin. Silitä kaulus ja tikkaa ulkoreunat paininjalan etäisyydeltä. Aputikkaa kauluksen avoimet reunat yhteen.

Neulaa ja ompele kaulus pääntielle op:t vastakkain; kohdista kauluksen kulmat pääntien ja sisemmän halkiovaran KE-merkkeihin. Käännä halkiovarat pääntielle op:t vastakkain ja om-

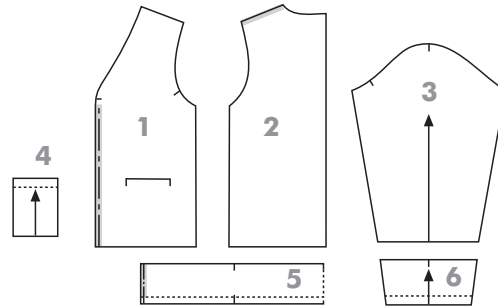
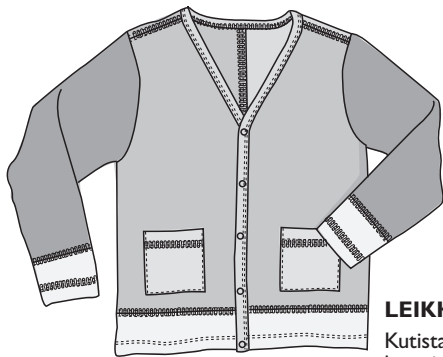
pele kulmat siten, että kaulus jää väliin. Neulaa ja ompele pääntien huolittelu- kaitale pääntielle kauluksen puolelle op:t vastakkain (kaitaleen päät ulottuvat sentin verran halkiovarojen päälle). Käännä kulmat oikein päin ja kavenna pääntien saumanvarat tasaisiksi. Taita kaitaleen toisesta reunasta saumanvarat kaitaleen sisään ja ompele se pääntielle läheltä reunaa.

Kokoaminen: Ompele hiha- ja sivusaumat. Ompele hihansuut kuten mallissa 9. Silitä ja ompele helmakäänne perusompelukoneen kaksoisneulalla tai tasosaumurin kaksois- tai kolmoistikkauksella. Kiinnitä painonapit halkioon KE-merkkien kohdalle: ylin 15 mm päähän pääntiestä, alin 3 cm päähän halkion pohjan tikkauksesta ja kolmas niiden keskikohtaan.

40. Abuelito neuletakki puuvillajerseystä

134-140-146-152-158-164-170 cm

Kuva s. 62-63



LEIKKAAMINEN

Kutista kaikki kangaspalat ennen leikkaamista. Leikkaa helma- ja hihansuukaitaleet resorista ja muut kappaleet jerseyपालasista kaavaluettelon mukaan; huomaa, että etureunoihin ja takakappaleen pääntielle ei tarvitse lisätä saumanvaroja.

Leikkaa resorista pääntien ja etureunojen huolittelua varten 5 cm leveää kaitaletta. Jos käytät huolitteluun tasosaumurin nauhanohjainta leikkaa kaitale siihen sopivan levyisenä.

TYÖOHJE

Ompelurakenteet: Hiha- ja sivusaumat sekä kädentiesaumut ommellaan saumurilla tai perusompelukoneen huolittelevalla jousto-ompeleella. Muut saumat ommellaan tasosaumoina: ompele ensin kappaleet yhteen op:t vastakkain suoraompeleella, silitä sau-

manvarat auki, kavenna saumanvaroja tarvittaessa ja tikkaa sauma op:lta perusompelukoneen taso-ompeleella tai tasosaumurin peitetikillä. Hihansuu- ja helmakäänteet ommellaan taso-ompeleella. Lue kaitalehuolittelun yleisohje sivulta 45.

Valmistelut: Leikkaa ja silitä tukinauhasta palat KE-reunojen tukemiseen; mittaa tarvittava pituus etukappaleen ja helmakaitaleen kaavasta ja lisää saumanvarat. Silitä tukinauhasta palat myös takakappaleen olkasauvanvaroihin np:lle. Katso pienoiskaavoihin tummennetut saumat.

Taskut: Silitä taskunsuihin taitteet ja ompele ne perusompelukoneen taso-ompeleella tai tasosaumurin peitetikillä. Taita taskujen reunoista saumanvarat nurjalle, neulaa ja ompele taskut etukappaleille kaavamerkkien mukaan läheltä reunaa.

KAVALUETTELO

	kpl
1 etukappale	2
2 takakappale	2
3 hiha	2
4 tasku	2
5 helmakaitale	1
6 hihansuukaitale	2

KAAVA-ARKKI F punainen

Kokoaminen: Ompele KT-sauma ja olkasaumat tasosauvoilla. Ompele resorit hiihoin tasosauvoilla. Ompele hihansuihin käänteet kaavamerkkien mukaan. Ompele hihat kädenteille. Ompele hiha- ja sivusaumat. Tikkaa hihansuun saumanvarat litteiksi hihansuukäänteeseen osuudelta. Ompele helmaresori takin helmaan taso-ompeleella. Silitä ja ompele helmaan käänne kaavamerkkien mukaan.

Etureenat ja painonapit: Huolittele etureenat ja pääntie kaitaleella; jätä kaitaleen päihin hieman ylimääräistä. Taita kaitaleiden ylimääräinen osuus nurjalle ja tikkaa se 5 mm etäisyydeltä taitteesta. Leikkaa ylimääräinen kaitale pois läheltä ommelta. Kiinnitä painonapit kaitaleeseen: ylin kaavamerkin kohdalle, alin 15 mm päähän alareunasta ja muut niiden keskelle tasavälein.

TARVIKKEET

- 95-100-105-110-115-120-125 cm erivärisiä puuvillajerseypaloja (3 eri väriä) (CO/EL), jousto/palautuvuus 30%
- 25 cm resoria (CO/EL)
- 80...100 cm tukinauhaa, Vlieseline® Formband
- 5...6 painonappia, ø 10 mm, Prym Jersey

NAPITUSHALKIO

Malli 39

Oikea ja vasen puoli ajatellaan siten, että vaate on päälle puettuna.

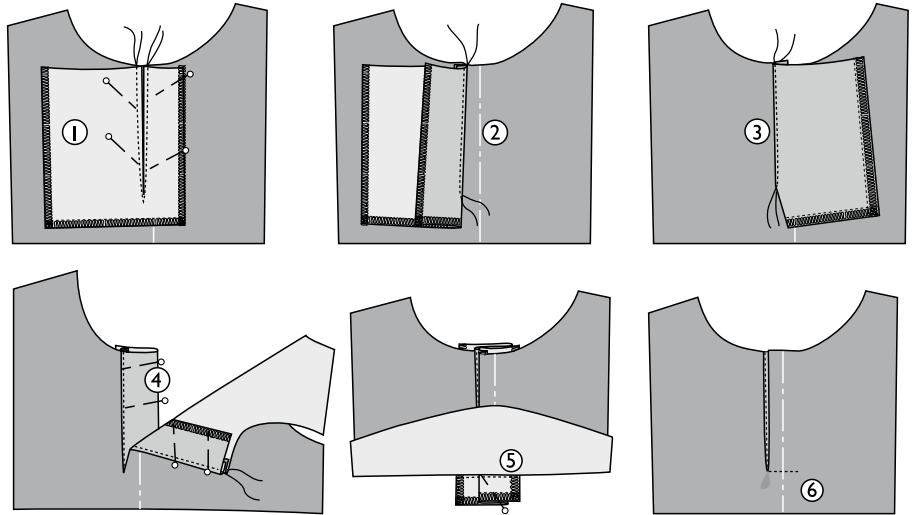
1. Huolittele halkiokaitaleen ulko- ja alareunat. Tee halkiokaitaleeseen aukileikkaus kaavamerkkien mukaan. Neulaa halkiokaitale etukappaleeseen op:t vastakkain (halkio asettuu KE-viivan oikealle puolelle) ja ompele halkio: aloita ompelu ylhäältä 3 mm saumanvaroin ja kavenna saumanvaroja halkion pohjaa kohti. Aukileikkaa myös etukappale halkion kohdalta.

2 ja 3. Aputikkaa molempien halkioreunojen saumanvarat halkiokaitaleen puolelle läheltä reunaa.

4. Käännä halkiokaitaleet etukappaleen np:lle. Taita oikeanpuoleinen halkioreuna taiteviivaa pitkin np:t vastakkain napitusvaraksi ja silitä taite kaavamerkkien mukaan.

5. Neulaa vasemmanpuoleinen halkiovara ja napitusvara toisiinsa ja aputikkaa halkion pohja np:lta.

6. Neulaa napitusvara op:lta halkion pohjaan ja läpitiikkaa se paikalleen vaakasuuntaisella ompeleella.



KAITALEHUOLITTELU

Huolittelukaitaleen voi leikata joko resorista tai vaattessa käytettävästä neulosesta, joista parhaiten soveltuvat rullaantumattomat neulokset: interlock tai ribbineulos.

Kaitalehuolittelun voi ommella **tasosaumurilla** ja siihen kuuluvalla nauhanohjaimella. Nauhanohjaimella ommellessa kaitale leikataan koneen ohjeiden levyisenä. Nauhanohjaimella ommellessa kaitaleen pituutta ei määritellä etukäteen ja oikea ompeluteknikka löytyy kokeilemalla. Lopputulos on teollinen ja siisti.

Jos haluat tehdä kaitalehuolittelun **pesompelukoneella** käytä seuraavaa tekniikkaa.

1. Mittaa huolitteltavan reunan pituus (= X cm) kaavasta.

2. Määrittele kaitaleen pituus

Kaitale, joka leikataan vaattessa käytettävästä neuloksesta (jousto/palautuvuus 20-30%):

• kaitaleen pituus = 0,85 x huolitteltavan reunan pituus X cm

Kaitale resorista (jousto/palautuvuus 40-50%):

• kaitaleen pituus = 0,70 x huolitteltavan reunan pituus X cm

Huom! Koska neulosten joustavuudet vaihtelevat, kaitaleen pituus on hyvä tarkistaa ompelemalla koetilkkua ennen varsinaisen työn ompelua.

Kaitale leikataan 3,5 cm levyisenä, jos halutaan, että valmis huolittelukaitale on n. 10-12 mm leveä.

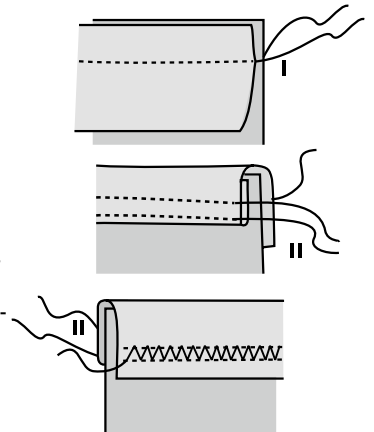
3. Ompele näin:

Merkitse sekä kaitaleeseen, että huolitteltavaan reunaan 1/4-kohdat. Ompele kaitaleen reuna huolitteltavaan reunaan op:t vastakkain; kohdista merkit ja venytä kaitaletta kaarevissa kohdissa. Voit käyttää joko suoraommelta tai saumuria. *Ommel I.*

Käännä kaitaleen toinen reuna nurjalle ja tikkaa kaitale läheltä reunaa kaksoisneulalla. *Ommel II.*

Huolittele kaitaleen nurja puoli leikkaamalla ylijäänyt kaitale pois varovasti.

Huom! Kun huolittelet T-paidan pääntietä resorikaitaleella, venytä sekä reunaa, että kaitaletta ommellessasi, niin saat pääntiestä kyllin joustavan.



VETOKETJU

Malli 36, 37

Halkio on valmistettu pojan housuihin. Jos ompelet tytön housuja, vaihda ohjeen vasen ja oikea keskenään.

1. Valmista vetoketjulistat: ompele kulma listan alareunaan, käännä lista oikein päin ja huolittele reunat yhteen. Ompele vetoketju vetoketjulistan reunaan.

2. Huolittele vetoketjuhalkion reunat.

3. Ompele vetoketjulistat halkion reunaan.

4. Sulje vetoketju ja neulaa halkio oikeaan asentoonsa. Neulaa nurjalta vetoketjun toinen reuna halkiovaraan. Avaa vetoketju ja ompele vetoketjun toinen reuna alavaraan.

5. Päällitikkaa vetoketjuhalkio op:lta, käännä vetoketjulistat pois tieltä tikkaamisen ajaksi.

(6. Ompele halkion pohjaan trenssi; vetoketjulistat kiinnittyvät samalla.)

